

**PROGNOZA ODDZIAŁYWANIA NA ŚRODOWISKO
dotycząca zmiany
„ Studium uwarunkowań i kierunków
zagospodarowania przestrzennego
gminy Turośń”**

Sierpień 2017 r.

SPIS TREŚCI

1.1. Zakres zmiany studium i cel jej opracowania.....	5
1.2. Powiązania projektu zmiany studium z innymi dokumentami	8
2. Informacje o metodach zastosowanych przy sporządzaniu prognozy.....	15
3. Propozycje dotyczące przewidywanych metod analizy skutków realizacji postanowień zmiany studium oraz częstotliwości jej przeprowadzania	16
4. Informacje o możliwym transgranicznym oddziaływaniu na środowisko	16
5. Istniejący stan środowiska oraz potencjalne zmiany tego stanu w przypadku braku realizacji ustaleń studium.....	17
5.1. Stan środowiska	17
5.2. Potencjalne zmiany środowiska w przypadku braku realizacji ustaleń zmiany studium.....	21
6. Stan środowiska na obszarach objętych przewidywanym znaczącym oddziaływaniem	22
7. Istniejące problemy ochrony środowiska istotne z punktu widzenia realizacji ustaleń zmiany studium, w szczególności dotyczące obszarów podlegających ochronie na podstawie ustawy z dnia 16 kwietnia 2004 r. O ochronie przyrody.....	23
8. Cele ochrony środowiska ustanowione na szczeblu międzynarodowym, krajowym, powiatowym i gminnym istotne z punktu widzenia projektu zmiany studium oraz sposoby, w jakich te cele i inne problemy środowiska zostały uwzględnione podczas opracowywania zmiany studium	24
9. Przewidywane znaczące oddziaływania na środowisko, w tym oddziaływania bezpośrednie, pośrednie, wtórne, skumulowane, krótkoterminowe, średnioterminowe i długoterminowe, stałe i chwilowe oraz pozytywne i negatywne.....	28
9.1. Oddziaływanie na różnorodność biologiczną.....	28
9.2. Oddziaływanie na ludzi	29
9.3. Oddziaływanie na zwierzęta	29
9.4. Oddziaływanie na rośliny	29
9.5. Oddziaływanie na wodę, powietrze i klimat	29
9.6. Oddziaływania na powierzchnię ziemi i krajobraz.....	30
9.7. Oddziaływanie na zasoby naturalne, zabytki i dobra materialne	30
10. Rozwiązania mające na celu zapobieganie, ograniczenie lub kompensację przyrodniczą negatywnych oddziaływań na środowisko, w wyniku realizacji ustaleń zmiany studium, a w szczególności na cele i przedmiot ochrony obszaru „natura 2000” oraz integralność tego obszaru	31
11. Rozwiązania alternatywne do rozwiązań zawartych w projekcie zmiany studium wraz z uzasadnieniem ich wyboru oraz opis metod dokonania oceny prowadzącej do tego wyboru albo wyjaśnienie braku rozwiązań alternatywnych, w tym wskazania napotkanych trudności wynikających z niedostatków techniki lub luk we współczesnej wiedzy	31
12. Streszczenie prognozy na środowisko	32

1. INFORMACJE O ZAWARTOŚCI, GŁÓWNYCH CELACH PROJEKTU ZMIANY STUDIUM ORAZ JEGO POWIĄZANIACH Z INNYMI DOKUMENTAMI

1.1. ZAKRES ZMIANY STUDIUM I CEL JEJ OPRACOWANIA

Na podstawie uchwały Nr X/77/2015 Rady Gminy Turośń Kościelna z dnia 29 października 2015 r. zmienionej uchwałą Nr XVI/114/2016 z dnia 26 maja 2016 r. przystąpiono do sporządzenia zmiany „Studium uwarunkowań i kierunków zagospodarowania przestrzennego gminy Turośń Kościelna”.

Potrzeba dokonania zmiany „Studium uwarunkowań i kierunków zagospodarowania przestrzennego gminy Turośń Kościelna” wynika z konieczności zmiany planu zagospodarowania przestrzennego części wsi Zalesiany, Niewodnica Kościelna, Markowszczyzna, Tołcze, Trypucie w gminie Turośń Kościelna uchwalonego uchwałą Nr XXII/160/05 Rady Gminy Turośń Kościelna z dnia 7 lipca 2005 r. (Dz. Urz. Woj. Podl. Nr 187, poz. 2146), w którym wprowadzono zakaz wszelkiej zabudowy na terenach dotychczasowej rezerwy pod przebieg drogi ekspresowej S19, uwzględnionej również w obowiązującym „Studium uwarunkowań i kierunków zagospodarowania przestrzennego gminy Turośń Kościelna”. Plan wymaga zamiany z uwagi na roszczenia właścicieli gruntów objętych zakazem zabudowy, którzy z uwagi na obowiązujący plan domagają się odszkodowania z uwagi na ograniczenia prawa do korzystania z nieruchomości. Zgodnie z § 9 ust 4. ustawy z dnia 27 marca 2003 r. o planowaniu i zagospodarowaniu przestrzennym (Dz. U. z 2017 r. poz. 1073), ustalenia studium są wiążące dla organów gminy przy sporządzaniu planów miejscowych, przy czym w myśl art. 20 ww. ustawy plan miejscowy nie może naruszać ustaleń studium. Przebieg drogi ekspresowej oznaczonej na rysunku studium jest już nieaktualny, ale został odzwierciedlony granicami obowiązującego planu wprowadzającego w obszarze drogi zakaz wszelkiej zabudowy. Zniesienie zakazu w planie miejscowym wymaga wyprzedzającej zmiany studium, dlatego też w 2015 r. podjęto stosowną uchwałę intencyjną w celu wprowadzenia tej zmiany. Ponieważ zaistniała również konieczność wprowadzenia do studium udokumentowanych złóż kopalin, co wynika z obowiązku, o którym mowa art. 95 ustawy z dnia 2011 r. Prawo geologiczne i górnicze, tj. wprowadzeniu do studium, w celu ich ochrony, udokumentowanych złóż kopalin, uchwałą intencyjną zmieniono w 2016 r.

Zawartość studium określa art.10 ustawy z dnia 27 marca 2003 r. o planowaniu i zagospodarowaniu przestrzennym oraz rozporządzenie Ministra Infrastruktury z dnia 28 kwietnia 2004 r. w sprawie zakresu projektu studium uwarunkowań i kierunków zagospodarowania przestrzennego (Dz. U. z 2004 r. Nr 118 poz. 1233). Projekt zmiany studium wykonano zgodnie z wymaganym zakresem w odniesieniu do zakresu jego zmiany.

Zmiana „Studium uwarunkowań i kierunków zagospodarowania przestrzennego Turośń kościelna ” polega na wprowadzeniu następujących zmian:

- 1) na rysunku uwarunkowań w skali 1: 25 000 wprowadzeniu korekty przebiegu projektowanej modernizacji drogi wojewódzkiej nr 678 i projektowanego przebiegu drogi S19 oraz wprowadzeniu udokumentowanych złóż kopalin;
- 2) na rysunku kierunków w skali 1: 25 000 wprowadzeniu korekty przebiegu modernizowanej drogi wojewódzkiej nr 678, skreśleniu nieaktualnego przebiegu projektowanej drogi S19 i wrysowaniu nowego przebiegu tej drogi, wprowadzeniu terenów górniczych kopalin pospolitych wskazanych do rekultywacji oraz powiększeniu terenów istniejącej zabudowy mieszkaniowej i wskazaniu terenu do zabudowy produkcyjno-usługowej;
- 3) w tekście uwarunkowań i kierunków zagospodarowania przestrzennego korekty ustaleń dotyczących komunikacji, złóż kopalin i przewidywanej zabudowy.

Obowiązek wprowadzenia do studium udokumentowanych złóż kopalin, w celu ich ochrony wynika z art. 95 ustawy z dnia 2011 r. Prawo geologiczne i górnicze. Wojewoda

Podlaski pismem znak WI-V.742.1.2016 z dnia 1 marca 2016 r. powiadomił Wójta Gminy Turośń Kościelna, że zamierza przystąpić do zmiany studium, gdyż gmina nie wywiązała się ze swego obowiązku. Nie czekając na zastępcze zarządzenie Wojewody zmieniono uchwałę intencyjną, aby móc wprowadzić również tę zmianę. Zmiana ta polega na usankcjonowaniu stanu istniejącego i dotyczy części uwarunkowań. Obecnie złoża te stanowią tereny górnicze i prowadzona jest eksploatacja. W obowiązującym studium w kierunkach zagospodarowania przestrzennego tereny poeksploatacyjne wskazane są do rekultywacji w kierunku leśnym lub rolnym. Utrzymuje się ten kierunek dodając również kierunek rekreacyjny z uwagi na uwodnienie jednego ze złóż.

Powyższa zmiana studium nie może być przedmiotem prognozy. Jest to usankcjonowanie stanu istniejącego. Wydobycie kopalin prowadzone jest na podstawie koncesji. Szczegółowe zasady prowadzenia eksploatacji kruszywa naturalnego określane są w:

- projekcie zagospodarowania złoża,
- planie ruchu zakładu górniczego.

Dokumenty te zostały wykonane dużo wcześniej, przed przystąpieniem do wydobycia i wówczas wpływ projektowanych kopalni na środowisko został oceniony.

Natomiast zmiana studium dotycząca przebiegu drogi S19 odnosi się do projektu więc można prognozować wpływ na środowisko wynikający z jego przyszłej realizacji.

Budowa drogi S19 planowana jest w dwóch wariantach. Odcinek II projektowanej drogi przebiega przez gminę Turośń Kościelna.

Wariant I

Planowana droga S19 przebiega przez północno-wschodnią część gminy Turośń Kościelna. W km 9+200 trasa przecina linię kolejową nr 6 Zielonka-Kuźnica Białostocka, którą przekracza wiaduktem (OM-18) o długości umożliwiającej przeprowadzenie pod nią drogi gminnej oraz przejścia dla zwierząt. Za wiaduktem trasa skręca w kierunku wschodnim przebiegając wzdłuż rzeki Czapliniarki w odległości około 0,5 km od niej. Dalej trasa przecina dwie drogi gminne w km 9+773 i w km 11+130. W miejscach tych przewidziano wiadukty nad drogą ekspresową. Dalej droga przebiega pomiędzy ogródkami działkowymi a zabudową miejscowości Kolonia Zalesiany i dochodzi do drogi wojewódzkiej nr 678 Białystok – Wysokie Mazowieckie. Droga ta zgodnie z planami zagospodarowania województwa podlaskiego docelowo ma mieć klasę G i posiadać dwie jezdnie. W miejscu tym (km 12+402) zaprojektowano węzeł „Księżyno” typu WB z przeprowadzeniem drogi wojewódzkiej nad drogą ekspresową (OM-26). Na początkowych około 2,5 km trasa projektowanej drogi ekspresowej jest różna od przebiegu przewidzianego w planie zagospodarowania gminy Turośń Kościelna. Na pozostałym odcinku trasa przebiega zgodnie z planem wprowadzającym zakaz zabudowy.

Na tym odcinku Wariant II przebiega w odległości około 2 km na południe od Wariantu I.

Wariant II

Planowana droga S19 przebiega przez północno-wschodnią część gminy Turośń Kościelna. W km 9+250 trasa przecina linię kolejową nr 6 Zielonka-Kuźnica Białostocka, którą przekracza wiaduktem (OM-18) o długości umożliwiającej przeprowadzenie pod nią drogi gminnej oraz przejścia dla zwierząt. Za wiaduktem trasa przebiega w kierunku południowo-wschodnim, omija po stronie wschodniej w odległości około 750 m miejscowości Tołcze i Trypucie i dochodzi do drogi wojewódzkiej nr 678 Białystok – Wysokie Mazowieckie. Droga ta zgodnie z planami zagospodarowania województwa podlaskiego docelowo ma mieć klasę G i posiadać dwie jezdnie. W miejscu tym (km 11+458) zaprojektowano węzeł „Księżyno” typu WB z przeprowadzeniem drogi wojewódzkiej pod drogą ekspresową (OM-24). Trasa przebiega w kierunku wschodnim omijając z dala po stronie północnej miejscowości Niecki i Pomigacze i dochodzi do drogi powiatowej nr 1500B. W miejscu tym przewidziano wiadukt nad drogą ekspresową (OM-34, km14+716). Ponadto trasa na tym odcinku przecina trzy drogi gminne. W km 9+773 (OM-20) przewidziano wiadukt nad drogą

ekspresową a w km 12+111 (OM-26) i km 13+850 (OM-30) wiadukty nad drogami gminnymi. Trasa projektowanej drogi ekspresowej jest różna od przebiegu przewidzianego w planie zagospodarowania gminy Turośl Kościelna.

Dla projektowanego przedsięwzięcia polegającego na budowie drogi ekspresowej S19 na odcinku od miejscowości Choroszcz do miejscowości Ploski oraz odcinka drogi krajowej nr 65 od węzła Kudrycze do węzła Grabówka został sporządzony raport o oddziaływaniu na środowisko w celu uzyskania decyzji o uwarunkowaniach środowiskowych. Wnioski wynikające z raportu są następujące:

1. Celem budowy nowej drogi ekspresowej S19 jest

- wyprowadzenie ruchu ze znacznym udziałem pojazdów ciężkich z miasta Białystok
- dostosowanie parametrów drogi do istniejącego i prognozowanego ruchu pojazdów. Droga krajowa nr 19 jest drugą (po drodze nr 8), najbardziej niebezpieczną drogą województwa podlaskiego, na której odnotowuje się najwięcej wypadków, w których są zabici i ranni.

2. Projektuje się przebieg drogi po nowym śladzie i pozostawienie istniejącej drogi krajowej nr 19 do ruchu lokalnego.

3. W Raporcie przeanalizowano dwa warianty inwestycyjne oraz wariant zerowy. Porównanie wariantów dokonano za pomocą analizy wielokryterialnej. Pozostawienie drogi nr 19 w stanie istniejącym (wariant 0), jest rozwiązaniem najmniej korzystnym pod względem środowiskowym.

4. W obu wariantach realizacyjnych:

- droga przebiegać będzie przez mało zabudowane tereny wiejskie oraz obszary o funkcji rolniczej, droga przecina obszar Natura 2000 w dolinie Narwi oraz wkracza na obszar Natura 2000 w Puszczy Knyszyńskiej,
- ilość odpadów z fazy budowy drogi oraz fazy realizacji jest wprost proporcjonalna do jej długości,
- przedsięwzięcie nieznacznie pogorszy stan jakości powietrza atmosferycznego – maksymalne stężenia średnioroczne emitowanych zanieczyszczeń przekraczają wartości dopuszczalnych jedynie w pobliżu pasa drogowego,
- ze względu na prognozowaną wielkość ruchu, maksymalny zasięg dopuszczalnego poziomu hałasu (50 dB dla pory nocy) wyniesie 234 m zgodnie z prognozą ruchu w 2030 r. – na hałas narażone będą pojedyncze zabudowania mieszkalne,
- wystąpi negatywne oddziaływanie na cenne siedliska i stanowiska roślin wymienionych w Dyrektywie Siedliskowej – również poza obszarami Natura 2000; na obszarach Ostoja w Dolinie Górnej Narwi i Ostoja Knyszyńska nie będzie to oddziaływanie znaczące,
- budowa drogi wpłynie negatywnie na chronione gatunki ptaków z Zał. I Dyrektywy Ptasiej, oddziaływanie w obszarach Natura 2000 będzie znaczące,
- droga będzie negatywnie wpływała na migracje dużych ssaków oraz płazów z Zał. IV Dyrektywy Siedliskowej, bezkręgowce z Zał. II i IV Dyrektywy Siedliskowej - oddziaływanie nie będzie znaczące,
- oddziaływanie na gatunki ryb z Zał. II Dyrektywy Siedliskowej w rzece Narew będzie znaczące,
- w wariantcie I wystąpi konieczność wyburzeń 50 budynków mieszkalnych dlatego też wariant II jest korzystniejszy.

W zmianie studium przyjęto wariant II – optymalny.

1.2. POWIĄZANIA PROJEKTU ZMIANY STUDIUM Z INNYMI DOKUMENTAMI

„Studium uwarunkowań i kierunków zagospodarowania przestrzennego gminy Turośń Kościelna” przyjęte uchwałą Nr XVIII/89/2000 Rady Gminy Turośń Kościelna” z dnia 4 lutego 2000 r., zmienione uchwałą Nr XXV/189/2009 Rady Gminy z dnia 4 lipca 2009 r. jest najważniejszym dokumentem kształtującym politykę przestrzenną gminy, która nie powinna być sprzeczna z innymi dokumentami strategicznymi i uwzględniać wszystkie ponadlokalne inwestycje celu publicznego. Taką ponadlokalną inwestycją celu publicznego jest droga ekspresowa S19, której nowy przebieg powinien być uwzględniony we wszystkich studiach gmin. Nowy korytarz drogi ekspresowej S19 został uwzględniony w aktualnie opracowywanym Planie Zagospodarowania Przestrzennego Województwa Podlaskiego i jest zgodny z opracowaną „Koncepcją programową wstępnej budowy drogi ekspresowej S19 na odcinku Choroszcz – Płoski”. Powinien więc zostać uwzględniony w „Studium uwarunkowań i kierunków zagospodarowania przestrzennego gminy Turośń Kościelna”,

Powiązanie projektowanej zmiany studium z innymi dokumentami strategicznymi przedstawia się następująco:

Strategia Rozwoju Województwa Podlaskiego do 2020 roku

Strategia jest kluczowym dokumentem programowym formułującym wizję rozwojową regionu w długookresowym horyzoncie czasowym. Jest odpowiedzią na dynamicznie zmieniającą się politykę regionalną kraju i Unii Europejskiej, ukierunkowaną obecnie na wykorzystywanie potencjałów endogenicznych terytoriów i uniezależnienie od odgórnie dystrybuowanych dotacji.

Wizja województwa w roku 2030 - Województwo podlaskie:

- zielone (utrwalanie percepcji unikalności i wyjątkowości regionu postrzeganego w Polsce i Europie jako „Zielona kraina” poprzez rozwijanie zielonych – ekologicznych specjalizacji),
- otwarte (wykorzystanie peryferyjnego położenia w Unii Europejskiej jako walor rozwojowy poprzez rozwinięcie wrót do Europy dla wschodnich sąsiadów i kreowanie funkcji pośrednika dla relacji Unii Europejskiej z Europą Wschodnią),
- dostępne (skrócony czas podróży z regionu do sąsiednich województw oraz zwiększenie dostępności Białegostoku ze wszystkich ośrodków powiatowych w zakresie transportu, telekomunikacji, internetu, usług publicznych i otoczenia biznesowego),
- przedsiębiorcze (wykorzystanie konkurencyjnych atutów na rzecz rozwinięcia inteligentnych specjalizacji, w tym uwarunkowań dla produkcji rolniczej – mleka i jego przetworów, wysokiej jakości żywności, produkcji i usług zorientowanych na wschodnich sąsiadów, produkcji i usług „ekologicznych i zielonych” – odnawialnych źródeł energii, technologii przyjaznych środowisku, ekoturystyki, srebrnej gospodarki, wspieranie innowacyjności, rozwoju kapitału ludzkiego i społecznego).

Realizacji wizji służą trzy cele strategiczne:

Cel strategiczny 1.

Konkurencyjna gospodarka (rozwój przedsiębiorczości; wzrost innowacyjności podlaskich przedsiębiorstw; rozwój kompetencji do pracy i wsparcie aktywności zawodowej mieszkańców regionu, w tym podejmowanie działań zapobiegających odpływowi dobrze wykształconych mieszkańców, promowanie postaw sprzyjających współpracy i aktywności obywatelskiej, zwiększenie obecności kultury w życiu codziennym; efektywne wykorzystanie

zasobów naturalnych, w tym produkcji energii ze źródeł odnawialnych; rozwój infrastruktury telekomunikacyjnej, energetycznej i gazowej);

Cel strategiczny 2.

Powiązania krajowe i międzynarodowe (wspieranie kontaktów gospodarczych podlaskich przedsiębiorstw na rynkach zewnętrznych; poprawa atrakcyjności inwestycyjnej województwa, rozwój partnerskiej współpracy transgranicznej z sąsiadami ze Wschodu; prowadzenie spójnej polityki rozwoju regionalnego województw Polski Wschodniej; podniesienie zewnętrznej i wewnętrznej dostępności komunikacyjnej regionu poprzez efektywny system transportu publicznego, poprawę dostępności z krajowymi i międzynarodowymi ośrodkami wzrostu, budowę lotniska regionalnego oraz poprawę dostępności komunikacyjnej wewnątrz województwa);

Cel strategiczny 3.

Jakość życia (zmniejszenie negatywnych skutków problemów demograficznych poprzez podtrzymanie aktywności zawodowej i społecznej osób starszych, rozwój usług społecznych, poprawę dostępności i jakości usług przedszkolnych; poprawa spójności społecznej w celu ograniczania pogłębiania się sfery ubóstwa i wykluczenia; poprawa stanu zdrowia społeczeństwa oraz bezpieczeństwa publicznego poprzez poprawę jakości usług medycznych, rozwój lecznictwa sanatoryjnego i rehabilitacyjnego; ochrona środowiska i racjonalne gospodarowanie jego zasobami, w tym ochrona głównych zbiorników wód podziemnych oraz stref ochrony ujęć wód podziemnych i powierzchniowych, wspieranie inwestycji związanych z gospodarką wodno-ściekową, ograniczanie emisji zanieczyszczeń powietrza z energetyki i transportu drogowego).

Opracowany plan przyczyni się do osiągnięcia celu nr 1 i nie jest sprzeczny z celami nr 2 i 3.

**Plan Zagospodarowania Przestrzennego Województwa Podlaskiego
(uchwała Nr XXXVI/330/17 Sejmiku Województwa Podlaskiego z dnia 22
maja 2017 r. - Dz. U. W. P. poz. 2777)**

Plan województwa został niedawno uchwalony i uwzględnia nadrzędne, aktualnie obowiązujące dokumenty strategiczne takie jak KPZK i Strategia Rozwoju Województwa Podlaskiego.

W planie jako cel strategiczny przyjęto:

- Zrównoważone zagospodarowanie przestrzeni województwa podlaskiego, sprzyjające rozwojowi społeczno-gospodarczemu, spójności społecznej i terytorialnej, konkurencyjności oraz wykorzystaniu potencjału przyrodniczego, kulturowego i położenia przygranicznego

Do osiągnięcia tego celu wyznaczono następujące cele szczegółowe:

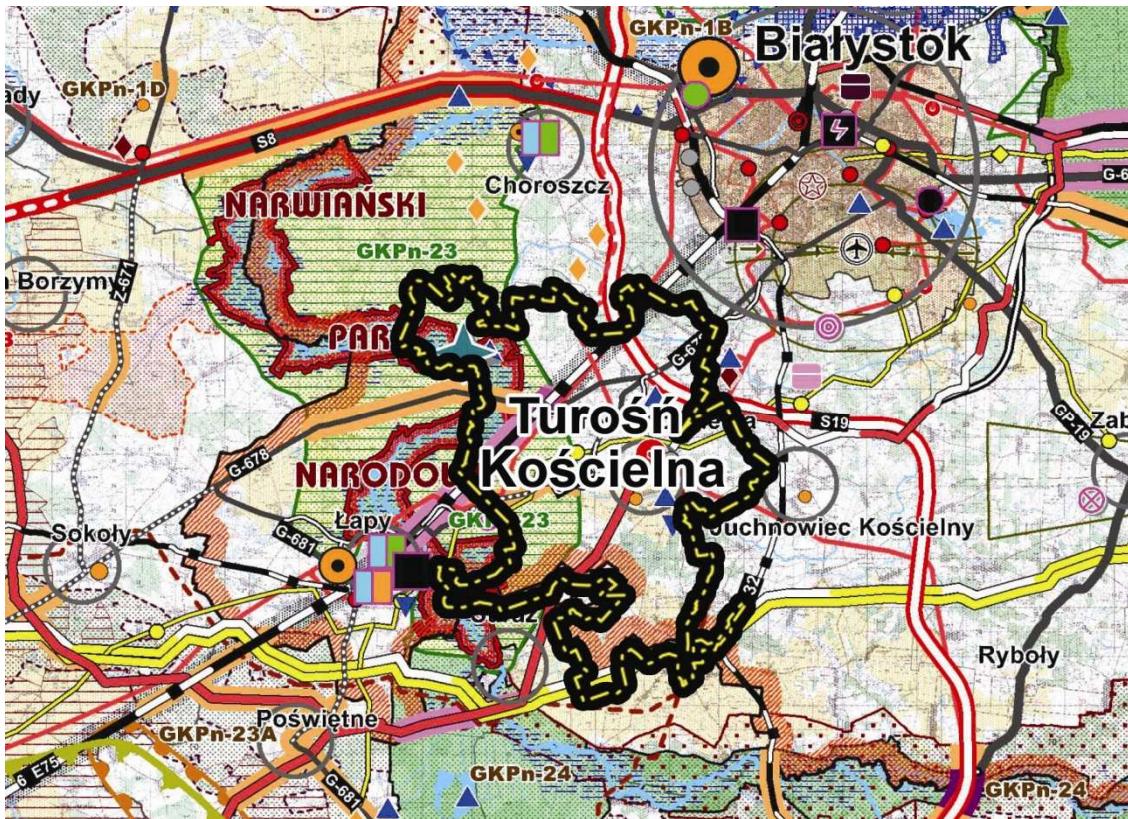
- Wzmocnienie spójności województwa w procesie zrównoważonego terytorialnie rozwoju i modernizacji zagospodarowania przestrzennego obszarów wiejskich z wykorzystaniem ich potencjału wewnętrznego, specjalizacji regionalnej i położenia przygranicznego,
- Wzmocnienie spójności województwa w procesie zrównoważonego terytorialnie rozwoju i modernizacji zagospodarowania przestrzennego obszarów wiejskich z wykorzystaniem ich potencjału wewnętrznego, specjalizacji regionalnej i położenia przygranicznego
- Poprawa dostępności terytorialnej zewnętrznej i wewnętrznej województwa podlaskiego, poprzez rozwój infrastruktury transportowej, ze zmniejszeniem kosztów środowiskowych, oraz telekomunikacyjnej i teleinformatycznej
- Osiągnięcie i utrzymanie wysokiej jakości środowiska przyrodniczego województwa, w tym sieci ekologicznej, walorów dziedzictwa kulturowego i krajobrazowych oraz racjonalne użytkowanie ich zasobów,

- Zwiększenie odporności struktury przestrzennej województwa na zagrożenia bezpieczeństwa energetycznego, naturalne i awariami przemysłowymi oraz zdolności obronnych i ochronnych.

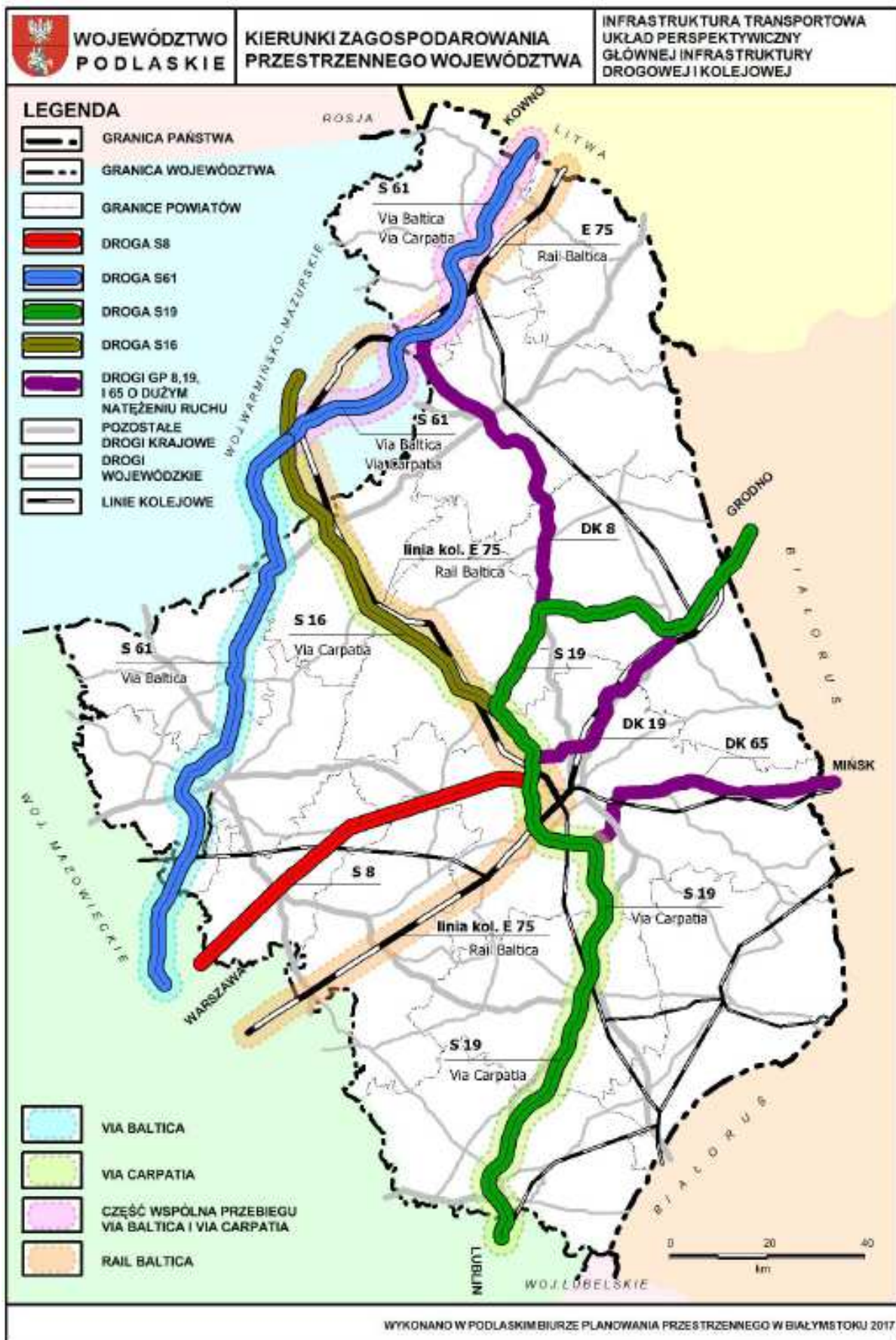
Plan województwa podlaskiego określa kierunki systemu transportowego między innymi planowany przebieg dróg krajowych w tym inny, aktualny przebieg projektowanej drogi S19. **drogi ekspresowej S19** (*Via Carpatia* do węzła „Knyszyn” z S16) – realizacja zadań: Lubartów – Białystok (2018-2024, dł. 215,9 km) oraz granica państwa – Białystok (2018-2025, dł.83,7 km) – przebudowa i budowa o parametrach:

- a) drogi dwujezdniowej o dopuszczalnym nacisku na pojedynczą oś 11,5 t,
- b) z budową odcinków dróg: od węzła Sochonie na drodze krajowej nr 8 do węzła Dobrzyniewo, jako drogi krajowej nr 8 ew. nr 19 lub nr 65 oraz od węzła Białystok Południe na S19 do drogi krajowej nr 65.
- c) z obwodnicami miejscowości: Kuźnica, Sokółka, Korycin, Jasionówka, Knyszyn, Białystok, Proniewicze, Bielsk Podlaski, Boćki, Dziadkowice i Siemiatycze,
- d) węzłami drogowymi: „Kuźnica”, „Sokółka Północ” na skrzyżowaniu z drogą krajową nr 19 „Sokółka Południe.” – połączenie z nowym przebiegiem drogi wojewódzkiej nr 673, „Janów” – połączenie z drogą wojewódzką nr 671, „Korycin Północ” – na skrzyżowaniu z łącznikiem do drogi krajowej nr 8, „Korycin Południe” – na skrzyżowaniu z łącznikiem do drogi krajowej nr 8, „Jasionówka” – na skrzyżowaniu z drogą wojewódzką nr 671 i drogą powiatową nr 1404B, „Knyszyn” – na skrzyżowaniu z drogą krajową nr 65, „Dobrzyniewo” – na skrzyżowaniu z drogą krajową nr 8, ewentualnie nr 19 lub nr 65, „Białystok Zachód” – na skrzyżowaniu z drogą S8, „Białystok Księżyno” – na skrzyżowaniu z drogą wojewódzką nr 678, „Białystok Południe” – na skrzyżowaniu z projektowaną drogą krajową nr 65 i drogą powiatową nr 1484B, „Zabłudów” – skrzyżowanie z drogą krajową nr 19, „Bielsk Podlaski Płn.” – skrzyżowanie z drogą krajową nr 19, „Bielsk Podlaski Zach.” – skrzyżowanie z drogą krajową nr 66, „Boćki” – na skrzyżowaniu z drogą powiatową nr 1740B „Wiercień” – na skrzyżowaniu z drogą krajową nr 19, „Siemiatycze Północ” – na skrzyżowaniu z drogą wojewódzką nr 690, „Siemiatycze Południe” – na skrzyżowaniu z drogą krajową nr 62
- e) z przejściami dla zwierząt i miejscami obsługi podróżnych (MOP),
- f) lobbing na rzecz budowy połączenia drogowego z węzła Białystok – Południe na S19 do drogi krajowej nr 65.

Do planu województwa została opracowana prognoza wpływu na środowisko, w której oceniono również wpływa projektowanej drogi S19.



Rysunek 1 Gmina Turośl Kościelna na rysunku prognozy na środowisko do planu zagospodarowania przestrzennego województwa podlaskiego
Źródło: plan województwa podlaskiego opracowany w WBPP



Rysunek 2 Schemat systemu transportowego w Planie Województwa Podlaskiego
 Źródło: plan województwa podlaskiego opracowany w WBPP

Przebieg projektowanej drogi S19 w obszarze województwa podlaskiego i lokalizacje węzłów wskazane w rysunku planu województwa, mają charakter orientacyjny, który zostanie uściślony na etapie dalszych prac projektowych (z wyłączeniem ustalonego przebiegu odcinka S8 węzeł „Białystok Zachód” - DK nr 8 węzeł „Korycin”). Przebieg odcinka drogi: S8 węzeł „Białystok Zachód” - granica z woj. lubelskim (Chlebczyn) oparty na wariantcie preferowanym aktualizowanego STEŚ i ustaleniach studiów gmin, a odcinka DK nr 8 węzeł „Korycin” – węzeł „Kuźnica” – granica RP, może być korygowany w toku dalszego przygotowywania inwestycji.

Dotyczy to zwłaszcza wyboru innych wariantów przebiegu obwodnic miejscowości niż w rysunku planu, na etapie uzyskiwania decyzji o środowiskowych uwarunkowaniach (DSU) inwestycji. Zgodnie z zapisem planu województwa sporządzanie zmian studiów gmin oraz planów miejscowych powiązanych obszarowo z przebiegiem odcinków drogi S19 wymaga każdorazowo doprecyzowania takiego przebiegu w porozumieniu z zarządcą drogi.

Zmiana Studium kierunków i zagospodarowania przestrzennego gminy Turośń Kościelna przeprowadzana jest głównie w celu uaktualnienia przebiegu drogi S19, więc wymaga doprecyzowania i uzgodnienia z zarządcą drogi.

Program ochrony środowiska województwa podlaskiego na lata 2017 – 2022 z perspektywą do roku 2024 – projekt

Celem opracowania programu ochrony środowiska jest realizacja przez jednostki samorządu terytorialnego polityki ochrony środowiska, zbieżnej z założeniami głównych dokumentów strategicznych i programowych. W Programie w oparciu o analizę stanu środowiska na terenie województwa podlaskiego oraz zapisy dokumentów rządowych i regionalnych, w ramach poszczególnych obszarów interwencji, wyznaczono cele i kierunki interwencji. Na podstawie badań ankietowych zebrano dane na temat działań planowanych przez jednostki samorządu terytorialnego i inne jednostki. Wyznaczono łącznie 18 celów, 61 kierunków interwencji oraz 172 zadania. Opracowana zmiana studium nie wpłynie negatywnie na kierunki powyższego programu. Projektowana droga S 19 jest inwestycją celu publicznego o znaczeniu ponadlokalnym i przewidywany jej nowy przebieg został zbadany pod kątem zgodności z innymi dokumentami strategicznymi.

Strategiczny plan adaptacji dla sektorów i obszarów wrażliwych na zmiany klimatu do roku 2020

Plan ten stanowi pierwszy krok w kierunku zdefiniowania długofalowej wizji adaptacji do zmian klimatu. Wytyczne odnośnie adaptacji zakładane są w perspektywie do roku 2070. Planowanie w tak długiej perspektywie jest konieczne m.in. z uwagi na niekorzystne zjawiska klimatyczne i pogodowe, których natężenie i częstotliwość zmieniają się istotnie na przestrzeni najbliższych dekad w porównaniu do sytuacji obecnej, co wynika ze scenariuszy zmian klimatu dla Polski. Ma to kluczowe znaczenie dla zachowania odporności gospodarki i zapewnienia jej konkurencyjności w warunkach stresu klimatycznego z tendencją rosnącą do końca bieżącego stulecia.

Zmiana studium jest bez znaczenia dla założeń „Strategicznego planu adaptacji dla sektorów i obszarów wrażliwych na zmiany klimatu do roku 2020”.

Program Ochrony Środowiska gminy Turośń Kościelna na lata 2010 – 2013 z perspektywą na lata 2014 – 2017

Program ochrony środowiska jest jednocześnie planem strategicznym do roku 2017, jak i też planem wdrożeniowym na lata 2010 – 2013. Jest też aktualizacją i kontynuacją dotychczasowego „Programu Ochrony Środowiska Gminy Turośń Kościelna”. Dokument w pełni odzwierciedla tendencje europejskiej polityki ekologicznej, której główne cele to:

- zasada zrównoważonego rozwoju,
- zasada równego dostępu do środowiska postrzegana w kategoriach:

- ✓ sprawiedliwości pokoleniowej
- ✓ sprawiedliwości międzypokoleniowej i międzygrupowej,
- ✓ równoważenia szans między człowiekiem i przyrodą
- zasada przezorności,
- zasada uspołecznienia i subsydiarności
- zasada prewencji
- zasada „zanieczyszczający płaci”
- zasada skuteczności ekologicznej i ekonomicznej.

Program uwzględnia uwarunkowania zewnętrzne i wewnętrzne, w tym ekologiczne, przestrzenne, społeczne i ekonomiczne uwarunkowania rozwoju gminy, określa priorytetowe działania ekologiczne oraz harmonogram zadań ekologicznych. Poniżej przedstawiony jest także dokładny opis uwarunkowań realizacyjnych dokumentu, jego wdrożenie, ewaluacja i monitoring.

Główne funkcje Programu ochrony środowiska dla gminy Turośń Kościelna na lata 2010 – 2013 z perspektywą na lata 2014- 2017 to:

- realizacja polityki ekologicznej państwa na terenie gminy Turośń Kościelna
- strategiczne zarządzanie gminą w zakresie ochrony środowiska i gospodarki odpadami
- wdrażanie zasady zrównoważonego rozwoju
- przekazanie informacji na temat zasobów środowiska przyrodniczego oraz stanu poszczególnych komponentów środowiska,
- przedstawienie problemów i zagrożeń ekologicznych, proponując sposoby ich rozwiązania w określonym czasie,
- podstawa do ubiegania się o środki finansowe z funduszy krajowych i zagranicznych,
- organizacja systemu informacji o stanie środowiska i działań zmierzających do jego poprawy.

Program obejmuje następujące zagadnienia merytoryczne:

- ochronę środowiska przyrodniczego
- gospodarkę leśną,
- gospodarkę wodną,
- ochronę środowiska przed zanieczyszczeniami,
- sprawy bezpieczeństwa ekologicznego,
- kształtowania świadomości ekologicznej,
- propagowania proekologicznych form działalności gospodarczej

Program Rozwoju Gminy Turośń Kościelna na lata 2016-2020

Program rozwoju gminy jest dokumentem kierunkowym, nakreślającym nadrzędne cele długoterminowe (strategiczne), oraz wyznaczającym najistotniejsze obszary rozwoju gminy. Wskazuje przy tym ramy działań władz gminy, współpracujących z nim podmiotów i wszystkich mieszkańców, które prowadzą do osiągnięcia wyznaczonych celów. Prezentuje przy tym przykłady inicjatyw w obszarach kluczowych. Dokument określa stan docelowy, do którego gmina powinna dążyć w wyznaczonym okresie planowania. Możliwie jak najpełniejsze zaimplementowanie do życia codziennego zapisów niniejszego Programu daje szansę na zrównoważony rozwój gminy w sferze społecznej, gospodarczej i przestrzennej. Dlatego dokument zawiera także opis zasad jego wdrażania i systemu monitorowania stopnia osiągniętych rezultatów.

Wyzwania rozwojowe Gminy Turośń Kościelna do 2020 r.:

Wzmacnianie pozycji gospodarczej Gminy Turośń Kościelna, w tym turystyczno-rekreacyjnej – co w przyszłości może zagwarantować skuteczne rozwiązywanie problemów społecznych oraz zapewnić stabilizację dla finansów publicznych JST. Wzmacnianie pozycji gospodarczej Gminy Turośń Kościelna jest uwarunkowane inwestycjami gminnymi i

prywatnymi oraz zewnętrznymi (w tym rozwój oferty turystyczno- rekreacyjnej). Trudności związane z realizacją tej części wyzwania polegają na barierach natury przestrzennej – mało atrakcyjne tereny inwestycyjne, rozdrobnienie gruntów i skomplikowane kwestie własnościowe, itp. Niemniej jednak należy dążyć do planowania stref dla rozwoju gospodarczego na terenie Gminy.

Poprawa dostępności komunikacyjnej – Rozwój gospodarczy i społeczny jest bardzo utrudniony w przypadku braku odpowiedniej infrastruktury transportowej. Nieefektywny system transportowy odbija się negatywnie w każdej dziedzinie życia i gospodarki. Należy mieć na uwadze, że poprawa dostępności komunikacyjnej gminy bezpośrednio wpływa na celowość i skuteczność realizacji innych działań w ramach pozostałych celów strategicznych i operacyjnych, m.in. rozwój mieszkalnictwa, rozwój gospodarczy, czy dostępność atrakcji turystycznych i kulturowych. Bardzo istotna jest poprawa jakości i wydajności infrastruktury transportowej. Dlatego też, na bieżąco należy modernizować i remontować istniejące drogi publiczne, których utrzymanie leży w gestii gminy, z dostosowaniem ich do warunków wynikających z obowiązujących przepisów (w tym: poszerzenia przekroju poprzecznego, korekty nienormatywnych łuków, przebudowa skrzyżowań, budowa zatok autobusowych, chodników, ścieżek rowerowych, infrastruktury wodno-kanalizacyjnej).

Kreowanie wizerunku Gminy Turośń Kościelna – przede wszystkim poprzez wzrost infrastruktury turystyczno - rekreacyjnej oraz oryginalne przedsięwzięcia kulturalno-sportowe, które z jednej strony powinny przełożyć się na wzrost zainteresowania Gminą wśród potencjalnych odwiedzających (mieszkańcy Białegostoku, turyści zagraniczni, turyści kwalifikowani – zainteresowani oryginalnymi walorami przyrodniczymi, kulturowymi i rekreacyjnymi, itp.), a z drugiej strony przyczynić się do wzrostu zamożności mieszkańców i w konsekwencji wykreować wewnętrzny popyt na rynku.

Opracowana zmiana Studium jest spójna z Programem rozwoju gminy Turośń Kościelna.

Sporządzana zmiana Studium ma swoje umocowanie w obowiązujących przepisach prawa takich jak:

- ustawa z dnia 27 marca 2003 r. o planowaniu i zagospodarowaniu przestrzennym (Dz. U. z 2017 r. poz. 1073);
- ustawa z dnia 3 października 2008 r. o udostępnianiu informacji o środowisku i jego ochronie, udziale społeczeństwa w ochronie środowiska oraz o ocenach oddziaływania na środowisko (Dz.U. z 2016 r. poz. 353 z późn. zm.);
- ustawa z dnia 9 czerwca 2011 r. Prawo geologiczne i górnicze (Dz. U. z 2016 r. poz. 1131 ze zm.)
- ustawa z dnia 27 kwietnia 2001 r. Prawo ochrony środowiska (Dz. U. z 2016 r. poz. 672, z późn. zm.);
- ustawa z dnia 16 kwietnia 2004 r. o ochronie przyrody (Dz. U. z 2016 r. poz. 2134, z późn. zm.);
- ustawa z dnia 3 lutego 1995 r. o ochronie gruntów rolnych i leśnych (Dz. U. z 2015 r. poz.909 z późn. zm.);
- ustawa z dnia 18 lipca 2001 r. Prawo wodne (Dz. U. z 2017 r. poz. 1121);
- ustawa z dnia 28 września 1991 r. o lasach (Dz. U. z 2017 r. poz. 788).

2. INFORMACJE O METODACH ZASTOSOWANYCH PRZY SPORZĄDZANIU PROGNOZY

Prognozę oddziaływania na środowisko projektu zmiany „Studium uwarunkowań i kierunków zagospodarowania przestrzennego gminy Turośń Kościelna” wykonano na podstawie art. 46 pkt 1 ustawy z dnia 3 października 2008 r. o udostępnianiu informacji o środowisku i jego ochronie, udziale społeczeństwa w ochronie środowiska oraz o ocenach oddziaływania na środowisko (Dz. U. z 2016 r. poz. 353).

Zakres prognozy oraz jej stopień szczegółowości został uzgodniony z Regionalnym Dyrektorem Ochrony Środowiska (pismo znak WOOŚ-I.411.1.13.2016.AR z dnia 07.04.2016 r.) oraz Państwowym Powiatowym Inspektorem Sanitarnym (uzgodnienie nr 8/NZ/2016 znak NZ-4462.25.2016 z dnia 06.04.2016 r.).

Zasięg terytorialny opracowania obejmuje obszar gminy rezerwowany na aktualny projektowany przebieg drogi S19 i jego otoczenie w kontekście różnicy wpływu na środowiska w wyniku obecnego użytkowania terenu i w wyniku zmian w zagospodarowaniu wywołanych realizacją ustaleń zmiany studium. Przebieg drogi został orientacyjnie ustalony na rysunku Planu zagospodarowania przestrzennego województwa podlaskiego. Na rysunku studium doprecyzowano ten przebieg zgodnie z wariantem preferowanym w projekcie koncepcji programowo-przestrzennej przebiegu tego odcinka drogi S19.

Dla zbadania stanu środowiska wykorzystano materiały archiwalne uzupełnione i zaktualizowane na podstawie bezpośredniej wizji w terenie.

3. PROPOZYCJE DOTYCZĄCE PRZEWIDYWANYCH METOD ANALIZY SKUTKÓW REALIZACJI POSTANOWIEŃ ZMIANY STUDIUM ORAZ CZĘSTOTLIWOŚCI JEJ PRZEPROWADZANIA

Ustawa z dnia 27 marca 2003 r. o planowaniu i zagospodarowaniu przestrzennym, na podstawie której opracowywana jest zmiana „Studium uwarunkowań i kierunków zagospodarowania przestrzennego gminy Turośń Kościelna” nie określa metod analizy skutków realizacji ustaleń studium.

Art. 32 w/w ustawy przewiduje ocenę aktualności studium i planów miejscowych, analizę zmian w zagospodarowaniu przestrzennym gminy i ocenę postępów w opracowywaniu planów miejscowych. Do dokonania wymienionej analizy i oceny zobowiązany jest wójt, burmistrz lub prezydent danej gminy. Taką ocenę należy przeprowadzić co najmniej raz w czasie kadencji rady gminy. W zakresie gminy monitoring skutków realizacji przedsięwzięć określonych w studium i planach miejscowych będzie w ramach analizy zmian w zagospodarowaniu przestrzennym i aktualności studium i planów, dokonywanej zgodnie z w/w ustawą, przez Wójta Gminy Turośń Kościelna.

Zgodnie z art. 25 ustawy *Prawo ochrony środowiska* wpływ przedsięwzięć realizowanych na podstawie studium i planów miejscowych na środowisko przyrodnicze w zakresie: jakości poszczególnych elementów przyrodniczych, dotrzymywaniu standardów jakości środowiska, obszarów występowania przekroczeń, występujących zmian jakości elementów przyrodniczych i przyczyn tych zmian kontrolowany będzie w ramach systemu Państwowego Monitoringu Środowiska. Wyniki prowadzonego monitoringu prezentowane będą corocznie w Raportach o stanie środowiska, wydawanych w formie ogólnodostępnej publikacji. Źródłami danych w tym zakresie mogą też być: Wojewódzka Baza Danych (prowadzona przez Marszałka Województwa), źródła administracyjne wynikające z obowiązków sprawozdawczych lub zapisów ustawowych (decyzje, zezwolenia, pozwolenia) czy badania statystyczne Głównego Urzędu Statystycznego.

4. INFORMACJE O MOŻLIWYM TRANSGRANICZNYM ODDZIAŁYWANIU NA ŚRODOWISKO

Problematykę transgranicznego oddziaływania reguluje Konwencja o ocenach oddziaływania na środowisko w kontekście transgranicznym sporządzona w Espoo dnia 25 lutego 1991 r., ratyfikowana przez Polskę w 1997 r. Podstawową zasadą tej procedury jest wprowadzenie obowiązku informowania o planowanym podjęciu działalności mogącej mieć wpływ na środowisko innych państw.

Zgodnie z art. 58 ustawy z dnia 9 października 2008 r. o udostępnianiu informacji i jego ochronie, udziale społeczeństwa w ochronie środowiska oraz o ocenach oddziaływania na środowisko (Dz. U. z 2016 r., poz. 353 ze zm.) w razie stwierdzenia możliwości znaczącego transgranicznego oddziaływania na środowisko, pochodzącego z terytorium

Rzeczypospolitej Polskiej przeprowadza się postępowanie dotyczące transgranicznego oddziaływania na środowisko.

Postępowanie dotyczące transgranicznego oddziaływania na środowisko przeprowadza się również na wniosek innego państwa, na którego terytorium może oddziaływać realizowane przedsięwzięcie.

Do przedsięwzięć o charakterze międzynarodowym należą przede wszystkim przedsięwzięcia liniowe. Jednym z nich jest planowana budowa drogi ekspresowej S19 na odcinku Choroszcz- Ploski, która poprzez połączenie z siecią dróg krajowych i międzynarodowych „Via Baltica” i "Via Carpatia" pośrednio przyczyni się do oddziaływania transgranicznego. Jednak istota zmiany studium - aktualizacja przebiegu planowanej od lat nowej drogi jest bez znaczenia dla problemu możliwości transgranicznego oddziaływania na środowisko, gdyż budowa tej drogi została przesądzona już dawno, natomiast aktualizacja jej przebiegu wiąże się z wyborem wariantu optymalnego, najmniej ingerującego w środowisko przyrodnicze, przyjaznego dla ludzi i uzasadnionego ekonomicznie. Ponadto inwestycja drogowa nie wpłynie na zwiększenie ruchu samochodowego, lecz ograniczy jego uciążliwość zwiększając przepustowość i poprawiając bezpieczeństwo. Jest to pozytywny aspekt budowy drogi, a wprowadzana zmiana studium ułatwi przyszłą inwestycję.

Odcinek planowanej drogi ekspresowej S19 jest oddalony od granicy z Białorusią o około 40 km. W wyniku analiz określono, że zasięg oddziaływania przedsięwzięcia obejmuje maksymalnie kilkaset metrów od krawędzi jezdni w obie strony. W przypadku tej inwestycji nie wystąpi więc transgraniczne oddziaływanie, nie jest też konieczne przeprowadzanie postępowania środowiskowego z udziałem strony białoruskiej.

Również druga zmiana studium - aktualizacja udokumentowanych złóż kopalin jest bez znaczenia dla problematyki transgranicznego oddziaływania na środowisko.

5. ISTNIEJĄCY STAN ŚRODOWISKA ORAZ POTENCJALNE ZMIANY TEGO STANU W PRZYPADKU BRAKU REALIZACJI USTALEŃ STUDIUM

5.1. Stan środowiska

Miejsce terenu opracowania w strukturach przyrodniczych i krajobrazowych regionu i powiązania przyrodnicze z otoczeniem

Gmina Turośń Kościelna położona jest w województwie podlaskim, w powiecie białostockim i graniczy od północy z gminą Choroszcz, od zachodu z gminą Łapy, od południa z gminą Suraz, od wschodu z gminą Juchnowiec Kościelny.



Rysunek 3 Położenie gminy Turośń Kościelna na tle powiatu białostockiego

Źródło: <http://www.old.bazagmin.pl/>

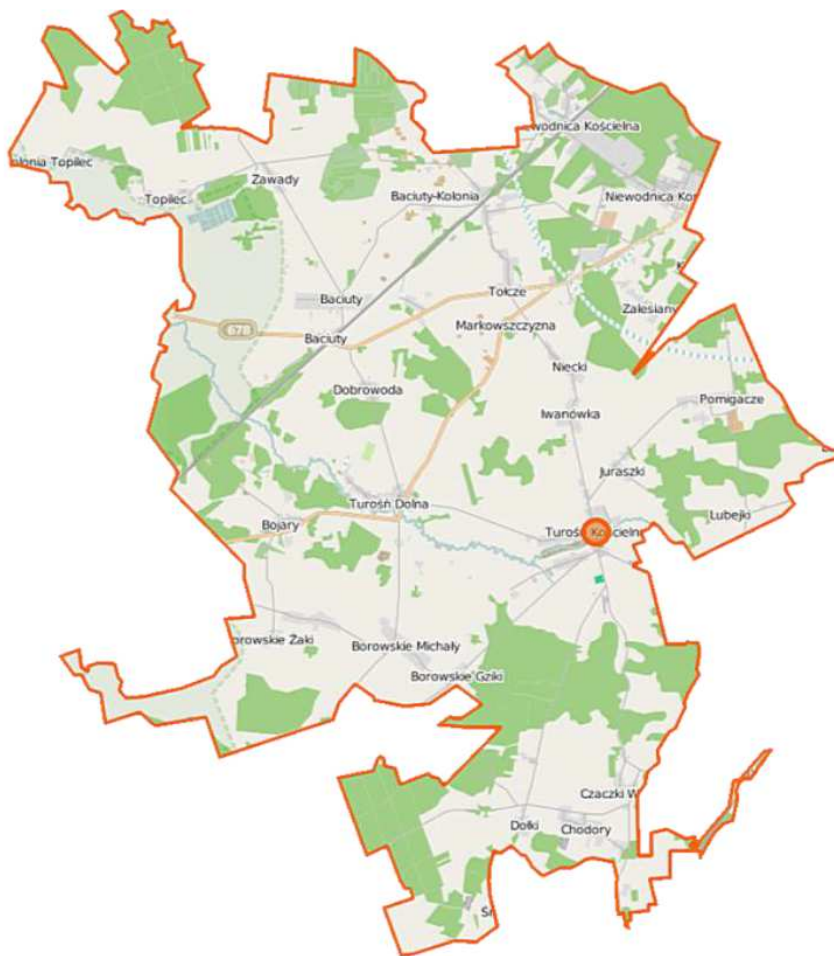
Gmina Turośń Kościelna położona jest w całości w obrębie mezoregionu Wysoczyzna Białostocka, który wchodzi w skład jednostki wyższego rzędu makroregionu Nizina Północnopodlaska. Gmina charakteryzuje się stosunkowo niewielkim stopniem przekształcenia środowiska. Źródła powstawania konfliktów ze środowiskiem przyrodniczym wynikają głównie z rozwoju gospodarczego, intensyfikacji rolnictwa i wzrostu transportu komunikacyjnego.

Rzeźba terenu

Rzeźba gminy jest stosunkowo mało urozmaicona. W części północnej i środkowej, teren jest słabo morfologicznie urozmaicony i prawie monotony. Rzędne powierzchni kształtują się w granicach 130 – 135 m. n.p.m. i obniżają się do 120 – 125 m. n.p.m. w dolinach rzecznych. Monotonną i prawie równinną powierzchnię tej części gminy urozmaicają pojedyncze pagóry moren czołowych, rzadziej kemów o wysokościach 20 – 25 m. (góra Rodzynka – 152,80 m. n.p.m.). Doliny rzek i potoków drenujących omawiany obszar, bardzo słabo zaznaczają się w morfologii terenu, a liczne ich odcinki są w znacznym stopniu zabagnione.

W części południowej gminy, gdzie powierzchnię budują głównie gliny zwałowe, teren jest mocno pofałdowany (130 – 145 m. n.p.m.) z licznymi wzniesieniami o wysokościach do 30 m. (np. Kosmata Góra – 167,6 m. n. p.m.). Cieki powierzchniowe płyną tutaj w wąskich lecz wyraźnie zaznaczonych i głęboko wciętych dolinach o stromych brzegach.

Współczesne procesy geomorfologiczne na obszarze gminy nie powodują istotnych zmian w rzeźbie terenu – zmiany powodowane erozją wodną są znikome i nie wpływają na istotne zmiany w konfiguracji terenu, jedynie niewielkie zmiany w jej krajobrazie powodowane są powierzchniową eksploatacją surowców mineralnych.



Rysunek 4: Ukształtowanie gminy Turośń Kościelna Źródło: www.geoportal.gov.pl

Podłoże geologiczne i gleby

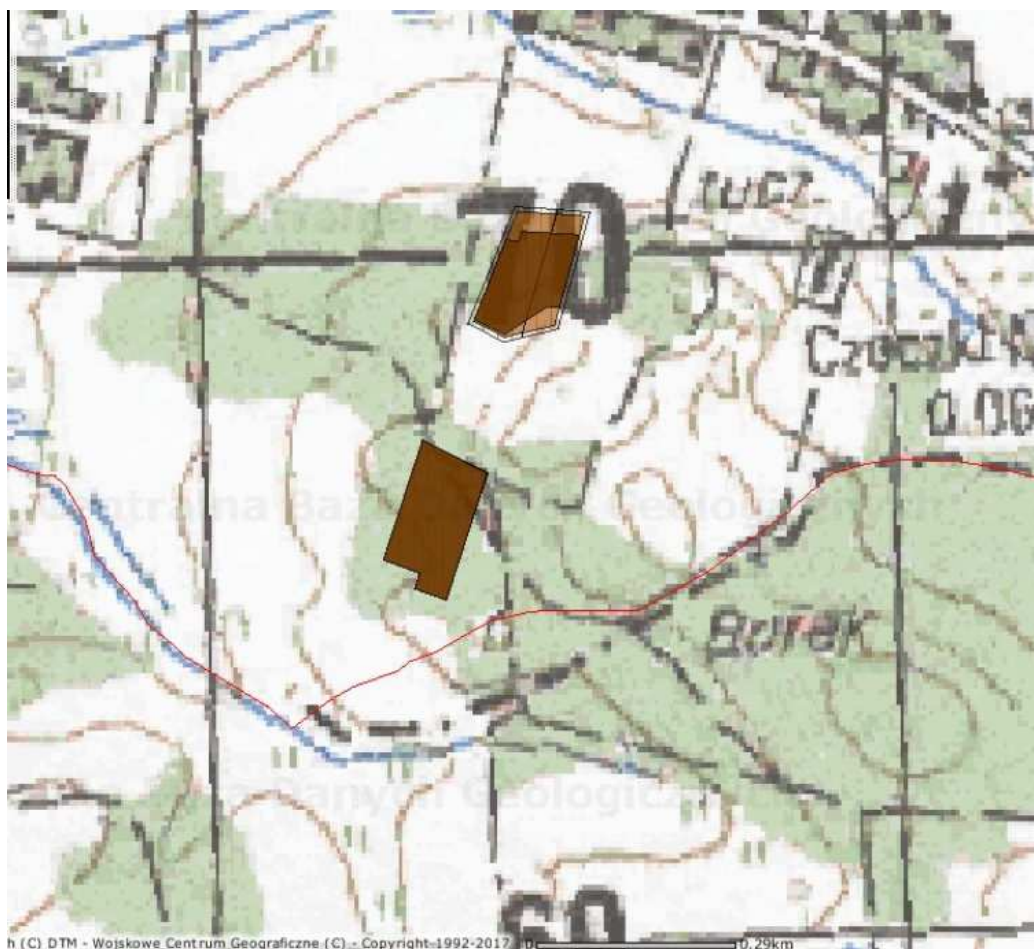
Obszar gminy Turośl Kościelna znajduje się w obrębie Wzniesienia Mazursko – Suwalskiego wchodzącego w skład platformy wschodnioeuropejskiej.

Węglanowe osady kredy górnej wraz z osadami trzeciorzędowymi budują podłoże czwartorzędu. Powierzchnia tego podłoża jest znacznie morfologicznie zróżnicowana, co warunkuje zmienną miąższość utworów czwartorzędowych (200 – 220 m). Utwory czwartorzędowe na terenie gminy Turośl Kościelna reprezentowane są przez osady zlodowacenia południowopolskiego, środkowopolskiego i północnopolskiego oddzielone osadami interstadialnymi.

Bezpośrednio na powierzchni terenu występują piaski i żwiry wodnolodowcowe, gliny zwałowe, utwory lodowcowe, osady moren czołowych i kemów oraz osady zastoiskowe związane ze stadią północnomazowieckim zlodowacenia środkowopolskiego. Fragmentarycznie występują piaski i żwiry rzeczne zlodowacenia bałtyckiego (tylko w dolinie rzeki Narew). Nieznaczne powierzchnie zajmują utwory holoceni (namuły, mady, torfy), które uzupełniają doliny rzeczne i zagłębienia bezodpływowe na wysoczyznach.

Skalą macierzystą gleb obszaru gminy Turośl Kościelna są utwory czwartorzędowe pochodzenia lodowcowego i wodnolodowcowego wykształcone w postaci piasków naglinowych i piasków zwałowych całkowitych, a także glin spiaszczonych oraz w dolinach rzecznych i zagłębieniach piasków rzecznych i utworów organicznych.

Na terenie gminy znajdują się dwa udokumentowane złoża surowców mineralnych. Są to złoża: Chodory II - pole A (działka nr 59) i pole B (działka nr 63) oraz Chodory III (działki nr 14 i 15). Złoża te są eksploatowane.



Rysunek 5 Obszary i tereny górnicze w obszarach udokumentowanych złóż w sąsiedztwie wsi Chodory

Zródło: baza danych Państwowego Instytutu Geologicznego)

Obszar gminy Turośń Kościelna położony jest prawie cały w obrębie Zabłudowskiego regionu glebowo – rolniczego, jedynie jej zachodnie skrawki leżą w Nadnarwiańskim regionie glebowo – rolniczym.

Pod względem typologicznym gleby gminy Turośń Kościelna są dość zróżnicowane. Na obszarze gminy występują gleby pseudobielicowe (A), gleby piaszkowe różnych typów genetycznych (AB), gleby brunatne i kwaśne (Bw) oraz czarne ziemie (D).

Woda

Zasoby wodne gminy Turośń Kościelna tworzą wody powierzchniowe i wody podziemne. Sieć hydrograficzną na terenie gminy tworzą wraz z dopływami rzeki: Narew, Turośnianka i Czaplina - Niewodnica, Kowalówka.

Wody podziemne o znaczeniu użytkowym występują w piaszczysto – żwirowych utworach czwartorzędowych i trzeciorzędowych. Wodonośność utworów kredowych i trzeciorzędowych jest słabo rozpoznana.

Warunki występowania wód podziemnych w obrębie czwartorzędu są bardzo skomplikowane, wynikające przede wszystkim z nieciągłości warstw wodonośnych. Tym niemniej utwory czwartorzędowe stanowią główne źródło ujmowania wód podziemnych dla celów użytkowych na obszarze gminy.

W obrębie tych utworów wyróżnia się kilka poziomów wodonośnych charakteryzujących się zróżnicowaną zasobnością i zasięgiem przestrzennym. Wyróżnione poziomy wodonośne to:

- poziom wodonośny spągowy (najniższy)
- środkowy poziom wodonośny międzymorenowy,
- przypowierzchniowy poziom wodonośny,

Wody z ujęć czwartorzędowych, a w szczególności z poziomu wodonośnego międzymorenowego, są podstawowym źródłem zaopatrzenia ludności w wodę na terenie gminy Turośń Kościelna. Warstwy wodonośne tego poziomu tworzą naprzemian ległe warstwy glin i piasku ze żwirem znajdujące się na znacznych głębokościach.

Szata roślinna

Na terenie gminy Turośń Kościelna znajduje się 3351,39 ha lasów. Zarząd nad Lasami Państwowymi w gminie Turośń Kościelna sprawuje Nadleśnictwo Dojlidy. Państwowe Gospodarstwo Leśne Lasy Państwowe zajmują 36,52 % ogólnej powierzchni lasów, występują głównie w południowo – zachodniej i północno – zachodniej części gminy.

Lasy mają istotne znaczenie gospodarcze i są kluczowym elementem bezpieczeństwa ekologicznego oraz mają szczególne znaczenie w ochronie środowiska naturalnego, spełniając znaczną rolę w likwidowaniu zanieczyszczeń środowiska naturalnego.

Odmienna roślinność, niż w lasach porastających wzniesienia morenowe, występuje w zabagnionych dolinach rzek. Swoisty układ stosunków hydrologicznych spowodował wytworzenie się na tych terenach specyficznej szaty roślinnej. Torfowe podłoże sprzyja rozwojowi roślin wodnych i szuwarowych.

Płaskie ukształtowanie terenu oraz dość żyzne i wilgotne gleby sprzyjają rozwojowi rolnictwa. W strukturze zasiewów dominują zboża, głównie mieszanki zbożowe, następnie pszenica i trochę mniej żyto. Znaczny udział w powierzchni zasiewów mają ziemniaki, niewielki buraki cukrowe i warzywa.

Klimat lokalny i warunki higieniczno-sanitarne

W podziale województwa podlaskiego na krainy klimatyczne, obszar gminy Turośń Kościelna zalicza się do Krainy Wysoczyzn Północno-Podlaskich.

Warunki klimatyczne gminy odpowiadają warunkom panującym na terenie Wysoczyzny Białostockiej. Warunki klimatyczne obszaru objętego planem są typowe dla tej szerokości geograficznej. Mapy klimatyczne wskazują na wyraźny kontynentalizm tej części kraju, wyrażający się dużymi amplitudami temperatur rocznych, najniższymi średnimi

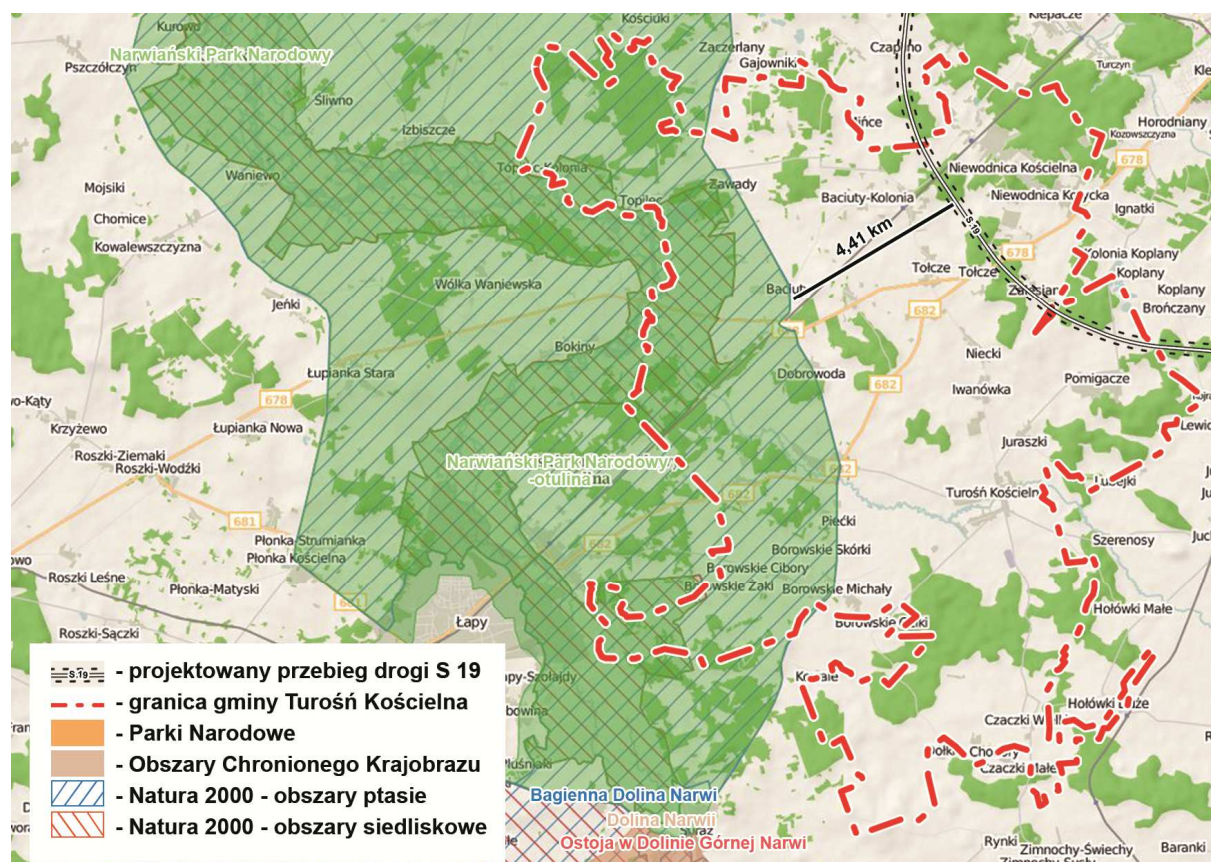
temperaturami rocznymi, porównywalnymi z obszarami górskimi oraz najdłuższymi okresami zalegania pokrywy śnieżnej.

Elementy prawnej ochrony przyrody

Na obszarze gminy do terenów o szczególnych walorach przyrodniczych i krajobrazowych objętych ochroną prawną należy Narwiański Park Narodowy wraz z otuliną. Narwiański Park Narodowy obejmuje ochroną Bagienną dolinę Górnej Narwi od Suraża do Rzędzian o powierzchni 7350 ha wraz z otuliną o pow. 15408 ha. Z gminy Turośń Kościelna w obszar NPN wchodzi 1026 ha i 3427 ha stanowiące otulinę parku. W łącznej powierzchni gminy 14,030 ha, obszary objęte granicami Narwiańskiego Parku Narodowego) stanowią 7,3 %, a łącznie z otuliną – 31,7 %.

Obszary te chronione są również jako sieć europejskich obszarów Natura 2000 o kodach:

- PLB200001 - obejmuje teren NPN wraz z otuliną (Dyrektywa Ptasia),
- PLH200002 – obejmuje teren NPN (Dyrektywa Siedliskowa).



Rysunek 6: Obszar opracowania na tle obszarów chronionych

Źródło: www.geoserwis.gdos.gov.pl/mapy/

Opracowanie własne

5.2. Potencjalne zmiany środowiska w przypadku braku realizacji ustaleń zmiany studium.

Droga S19 nie będzie realizowana na podstawie studium. Realizacja drogi jest ponadlokalną inwestycją celu publicznego o znaczeniu krajowym. Zadaniem studium jest zabezpieczenie terenów na potrzeby realizacji przyszłej drogi. Utrzymanie korytarza tej drogi i jego ochrona przed zabudową i innym trwałym zagospodarowaniem jest obowiązkiem gminy wynikającym wprost z ustawy o planowaniu i zagospodarowaniu przestrzennym. Zgodnie z art.10 ust. 2 pkt 7) ustawy o planowaniu i zagospodarowaniu przestrzennym w studium określa się w szczególności obszary, na których rozmieszczone będą inwestycje celu

publicznego o znaczeniu ponadlokalnym, zgodnie z ustaleniami planu zagospodarowania przestrzennego województwa i ustaleniami programów zawierających zadania rządowe. W myśl art. 12 tej ustawy, jeżeli rada gminy nie uchwaliła studium, nie przystąpiła do jego zmiany albo, uchwalając studium, nie określiła w nim obszarów rozmieszczenia inwestycji celu publicznego o znaczeniu krajowym, wojewódzkim i metropolitalnym, ujętych w planie zagospodarowania przestrzennego województwa, i w programach rządowych, wojewoda, po podjęciu czynności zmierzających do uzgodnienia terminu realizacji tych inwestycji i warunków wprowadzenia tych inwestycji do studium, wzywa radę gminy do uchwalenia studium lub jego zmiany w wyznaczonym terminie. Po bezskutecznym upływie tego terminu wojewoda sporządza miejscowy plan zagospodarowania przestrzennego albo jego zmianę dla obszaru, którego dotyczy zaniechanie gminy, w zakresie koniecznym dla możliwości realizacji inwestycji celu publicznego oraz wydaje w tej sprawie zarządzenie zastępcze. Przyjęty w tym trybie plan wywołuje skutki prawne takie jak miejscowy plan zagospodarowania przestrzennego. Koszty sporządzenia planu ponosi w całości gmina, której obszar dotyczy zarządzenie zastępcze. Z uwagi na powyższe przepisy prawne odstąpienie od sporządzania zmiany studium jest niemożliwe.

Ponadto nieaktualny przebieg drogi S19 w studium gminy ma swoje odzwierciedlenie w miejscowym planie zagospodarowania przestrzennego części wsi Zalesiany, Niewodnica Kościelna, Markowszczyzna, Tołcze, Trypucie, gmina Turośń Kościelna przyjętym uchwałą Nr XXII/160/05 Rady Gminy Turośń Kościelna z dnia 7 lipca 2005 r. W planie tym wprowadzono zakaz wszelkiej zabudowy na terenach rezerwowanych pod przebieg tej drogi. Z uwagi na roszczenia właścicieli gruntów położonych w granicach planu zakazowego zmiana studium i planu jest koniecznością. Gmina nie może ponosić kosztów wykupu terenu pod realizację ponadlokalnej inwestycji celu publicznego. Aby zmiana planu była możliwa, wyprzedzająco należy uchwalić zmianę studium. Zgodnie z § 9 ust 4. ustawy z dnia 27 marca 2003 r. o planowaniu i zagospodarowaniu przestrzennym, ustalenia studium są wiążące dla organów gminy przy sporządzaniu planów miejscowych, przy czym w myśl art. 20 ww. ustawy plan miejscowy nie może naruszać ustaleń studium.

Dalsze blokowanie terenu, który okazał się zbyt wąski pod drogę jest nieuzasadnione. Odstąpienie od realizacji drogi krajowej jest również nieracjonalne. Stworzenie sprawnego i wysoce efektywnego systemu transportowego, który jednocześnie w ograniczony sposób oddziaływałby na środowisko przyczyni się do znacznego wzrostu gospodarczego regionu, jego konkurencyjności oraz atrakcyjności dla zamieszkania.

Aktualizacja w studium udokumentowanych złóż kopalin, które są eksploatowane nie zmienia istniejącego wpływu prowadzonego wydobywania na środowisko. Wpływ ten został oceniony przed uzyskaniem koncesji na wydobywanie.

6. STAN ŚRODOWISKA NA OBSZARACH OBJĘTYCH PRZEWDYWANYM ZNACZĄCYM ODDZIAŁYWANIEM

Stan środowiska na terenie gminy jest dobry, a stan na terenie objętym zakresem zmiany studium nie odbiega od stanu środowiska w gminie.

Projektowana droga ekspresowa S19 zgodnie z rozporządzeniem Rady Ministrów z dnia 9 listopada 2010 r. w sprawie przedsięwzięć mogących znacząco oddziaływać na środowisko należy do przedsięwzięć mogących zawsze znacząco oddziaływać na środowisko.

Negatywne oddziaływanie przedsięwzięć z zakresu komunikacji drogowej na środowisko przyrodnicze będzie związane przede wszystkim z: emisją hałasu i wibracji, wzrostem emisji zanieczyszczeń gazowych i pyłowych do powietrza atmosferycznego, możliwością zanieczyszczenia środowiska gruntowo-wodnego przez ścieki spływające z pasa drogowego, tworzeniem barier ekologicznych i fragmentacją środowiska przyrodniczego.

Największe zagrożenia dla środowiska w infrastrukturze drogowej stwarzają drogi szybkiego ruchu. Taką drogą jest projektowana południowa obwodnica miasta Białegostoku. Należy ona do inwestycji, których uciążliwego oddziaływania na środowisko, mimo

zastosowania środków ochronnych nie można rozpatrywać jedynie w liniach rozgraniczających. Oddziaływanie tzw. ponadnormatywne wykracza poza pas drogowy, dotyczy to przede wszystkim oddziaływania na grunty rolne i leśne, powietrze atmosferyczne i tło akustyczne. W przypadku hałasu występuje oddziaływanie nawet na odległość kilkuset metrów od jezdni. Dla świata zwierząt droga tego rodzaju jest często barierą nie do pokonania i śmiertelnym zagrożeniem.

Wzrost ruchu samochodowego powoduje proporcjonalny wzrost zanieczyszczeń gleby i lasów w otoczeniu tras komunikacyjnych w wyniku emisji spalin. Modernizacja i budowa nowych odcinków dróg, a zwłaszcza długich obwodnic miast spowoduje znaczne wyłączenie gruntów z produkcji rolnej oraz leśnej.

Główna część przedsięwzięć z zakresu rozwoju infrastruktury transportowej została zapisana w Kontrakcie Terytorialnym dla Województwa Podlaskiego na lata 2015 – 2020. Przedsięwzięcia te będą realizowane z krajowych i wojewódzkich programów o charakterze operacyjnym, jak na przykład: „Program Operacyjny Infrastruktura i Środowisko”, „Program Operacyjny Rozwój Polski Wschodniej”, „Regionalny Program Operacyjny Województwa Podlaskiego na lata 2015 - 2020” oraz „Program Rozwoju Dróg Wojewódzkich do roku 2020”.

Każdy z wyżej wymienionych dokumentów posiada opracowaną prognozę oddziaływania na środowisko. Na etapie wydawania decyzji o środowiskowych uwarunkowaniach dla większości z nich przeprowadzone będzie postępowanie w sprawie oddziaływania na środowisko, w tym raport o oddziaływaniu na środowisko. Rozwiązania przyjęte w dokumentach zostaną poddane szczegółowej analizie, ocenione i zweryfikowane, celem ograniczenia i wyeliminowania skutków wpływu inwestycji na stan oraz funkcjonowanie środowiska.

7. ISTNIEJĄCE PROBLEMY OCHRONY ŚRODOWISKA ISTOTNE Z PUNKTU WIDZENIA REALIZACJI USTALEŃ ZMIANY STUDIUM, W SZCZEGÓLNOŚCI DOTYCZĄCE OBSZARÓW PODLEGAJĄCYCH OCHRONIE NA PODSTAWIE USTAWY Z DNIA 16 KWIETNIA 2004 R. O OCHRONIE PRZYRODY

Natura 2000

Natura 2000 jest najmłodszą z form ochrony przyrody, wprowadzoną w 2004 roku. Głównym celem funkcjonowania Europejskiej Sieci Ekologicznej Natura 2000 jest zachowanie określonych typów siedlisk przyrodniczych oraz gatunków, które uważa się za cenne i zagrożone w skali całej Europy. Drugim jej celem jest ochrona różnorodności biologicznej.

Podstawą funkcjonowania programu są dwie unijne dyrektywy: tzw. dyrektywa ptasia i dyrektywa siedliskowa.

Obszary węzłowe regionalnej sieci ekologicznej

Obszary te pełniące funkcje biocentrów o najwyższych walorach ekologicznych są objęte:

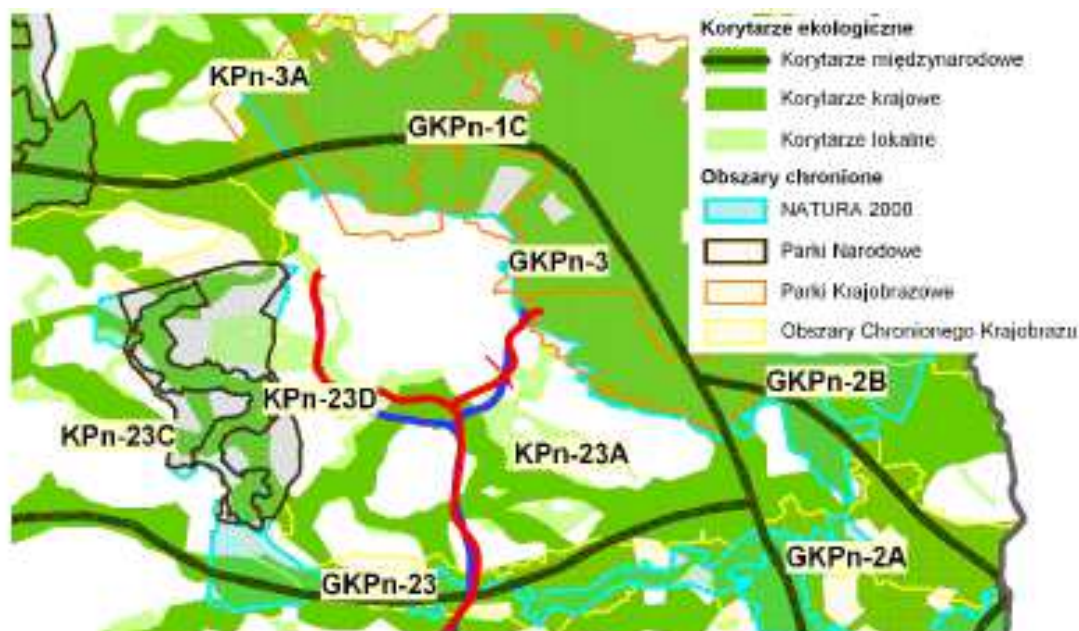
- europejską siecią obszarów chronionych Natura 2000, tj. obszarami specjalnej ochrony ptaków OSO i specjalnymi obszarami ochrony siedlisk SOO,
- krajowym systemem prawnej ochrony przyrody, parków narodowych,
- regionalnym systemem prawnej ochrony przyrody –rezerwatów, parków krajobrazowych i obszarów ochrony krajobrazu.

Obszarami podlegającymi ochronie na podstawie ustawy z dnia 16 kwietnia 2004 r, o ochronie przyrody jest położony po jej zachodniej stronie niewielki fragment obszaru wchodzącego w skład Narwiańskiego Parku Narodowego i znacznie większy obszarowo fragment jego otuliny. Obszary te chronione są również jako sieć europejskich obszarów Natura 2000 o kodach:

- PLB200001(Bagienna Dolina Narwi) - obejmuje teren NPN wraz z otuliną (Dyrektywa Ptasia),

- PLH200002 (Narwiańskie Bagna) – obejmuje teren NPN (Dyrektywa Siedliskowa). Jest to jednocześnie obszar węzłowy GKPn-23

Nowy przebieg trasy S-19 na fragmencie przebiegającym przez gminę Turośń Kościelna omija obszary objęte prawną formą ochrony przyrody. Odległość planowanej inwestycji od tych obszarów wyniesie około 3 km.



Rysunek 7 Wariantowy przebieg projektowanych dróg S19 i 65 na tle obszarów chronionych i korytarzy ekologicznych

Zródło *Ocena wpływu planowanego przebiegu*

W zasadzie wszystkie działania inwestycyjne na obszarach o dużych wartościach przyrodniczych (obszary różnych form ochrony przyrody) niezwiązane z ich ochroną niosą za sobą mniejsze, bądź większe zagrożenia dla środowiska i poprawności ich funkcjonowania. W przypadku inwestycji drogowej często nie ma możliwości ominięcia tych terenów, zagrażając tym samym jakości środowiska i jego integralności, co w konsekwencji zmniejsza poprawność ich funkcjonowania. W przypadku konieczności realizacji takiego zadania na obszarze o dużych wartościach przyrodniczych (nadrzędne cele publiczne) istnieje możliwość zniszczenia cennych przyrodniczo (chronionych) siedlisk lub gatunków oraz dokonania fragmentacji (podziału) obszarów chronionych. Odcinek trasy S-19 przebiegający przez gminę Turośń Kościelna nie wpływa na obszary prawnie chronione i integralność tych obszarów

8. CELE OCHRONY ŚRODOWISKA USTANOWIONE NA SZCZEBLU MIĘDZYNARODOWYM, KRAJOWYM, POWIATOWYM I GMINNYM ISTOTNE Z PUNKTU WIDZENIA PROJEKTU ZMIANY STUDIUM ORAZ SPOSOBY, W JAKICH TE CELE I INNE PROBLEMY ŚRODOWISKA ZOSTAŁY UWZGLĘDNIONE PODCZAS OPRACOWYWANIA ZMIANY STUDIUM

Jednym z kierunków działań systemowych Polityki Ekologicznej Państwa jest aspekt ekologiczny w planowaniu przestrzennym. Konieczne jest przywrócenie właściwej roli planowania przestrzennego na obszarze całego kraju, w szczególności dotyczy to opracowań z zakresu planowania i zagospodarowania przestrzennego, które powinny być podstawą lokalizacji nowych inwestycji. Konieczne jest, aby nastąpiło:

- wdrożenie wytycznych metodycznych dotyczących uwzględnienia w opracowaniach urbanistycznych wymagań ochrony środowiska i gospodarki wodnej, w szczególności

wynikających z opracowań ekofizjograficznych, prognoz oddziaływania na środowisko (wraz z poprawą jakości tych dokumentów),

- wdrożenie koncepcji korytarzy ekologicznych,
- uwzględnienie obszarów narażonych na niebezpieczeństwo powodzi,
- określenie zasad ustalenia progów tzw. chłonności środowiskowej oraz pojemności przestrzennej zależnie od typu środowiska,
- uwzględnienie wyników monitoringu środowiska, w szczególności w zakresie powietrza, wód i hałasu.

Generalną zasadą zagospodarowania przestrzennego jest zrównoważony rozwój, gdyż wszelkie działania polityczne, gospodarcze i społeczne mają następować z zachowaniem równowagi przyrodniczej oraz trwałości podstawowych procesów przyrodniczych, w celu zagwarantowania możliwości zaspokajania podstawowych potrzeb poszczególnych społeczności lub obywateli zarówno obecnie, jak i w przyszłości.

Celami ochrony środowiska są:

• zagospodarowanie odpadów;

Ustawa o utrzymaniu czystości i porządku w gminach nakłada na gminę obowiązek stworzenia systemu gospodarki odpadami komunalnymi, opartego na racjonalnych podstawach gospodarczych i ekonomicznych, który uwzględnia wymogi ochrony środowiska:

- zapobieganie powstawania odpadów,
- selektywne zbieranie odpadów,
- recykling odpadów użytecznych,
- utylizacja odpadów na drodze kompostowania i spalania,
- składowanie tylko tych odpadów, których nie można wykorzystać lub całkowicie unieszkodliwić.

Gmina obligatoryjnie ma obowiązek odbioru odpadów komunalnych od wszystkich właścicieli nieruchomości. Gmina Turośń Kościelna wywiązuje się ze swoich obowiązków.

• minimalizacja oddziaływania hałasu i pól elektromagnetycznych;

Nadmierny hałas stanowi jedno z najbardziej uciążliwych zanieczyszczeń środowiska w miastach i wzdłuż szlaków komunikacyjnych. Ocenia się, że w Polsce około 13 mln osób, czyli 35% ogółu mieszkańców kraju, narażonych jest na ponadnormatywny poziom hałasu w czasie dnia (60 dB) oraz w nocy (50 dB). Ponad 80% tej uciążliwości jest związane z oddziaływaniem hałasu z dróg publicznych. Emisja pól elektromagnetycznych wzrasta od kilku lat wraz z budową energetycznych linii przesyłowych o napięciu powyżej 110 KV.

Celem średniookresowym w zakresie ochrony przed hałasem jest dokonanie wiarygodnej oceny narażania społeczeństwa na ponadnormatywny hałas i podjęcie kroków do zmniejszenia tego zagrożenia tam, gdzie jest ono największe. Podobny jest też cel działań związanych z zabezpieczeniem społeczeństwa przed nadmiernym oddziaływaniem pól elektromagnetycznych.

Działanie w zakresie ekologizacji planowania przestrzennego i użytkowania terenów polega na opracowywaniu studiów gmin i planów zagospodarowania przestrzennego uwzględniając w nich wymagania wynikające ze znowelizowanych przepisów, a także z treści polityki ekologicznej państwa oraz programów ochrony środowiska na szczeblu regionalnym i lokalnym. Rozwój kraju powinien odbywać się w zgodzie z zasadami zrównoważonego rozwoju.

W trakcie budowy drogi S19 wystąpią okresowe zakłócenia akustyczne spowodowane pracą ciężkiego sprzętu budowlanego oraz przejazdami pojazdów transportujących materiały i surowce. Poziomy mocy akustycznej poszczególnych maszyn wahają się od 90 do 110 dB. Hałas ten jest jednak krótkotrwały o zasięgu lokalnym i ustąpi po zakończeniu robót.

Droga S19 będzie przebiegała wzdłuż terenów o różnorodnym stopniu zurbanizowania i funkcji użytkowej, na granicy których winny być zachowane warunki normatywne. Zmiana studium przedstawia wariant najmniej ingerujący w zabudowę, a więc najlepszy pod względem akustycznym. W miejscach, gdzie poziom hałasu byłby przekroczony zostaną zastosowane ekrany. Obecnie droga krajowa S19 przebiega przez miasto Białystok i jej uciążliwość jest znacznie wieszka.

Ponadto budowa nowej drogi S19 przyczyni się do zmniejszenia uciążliwości drgań wywołanych ruchem drogowym występującym obecnie, głównie ze względu na przełożenie ruchu tranzytowego poza obszary zabudowane. Na nowej drodze m.in. ze względu na nową nawierzchnię, zastosowanie właściwej podbudowy nośnej, stabilność korpusu drogowego oraz płynność jazdy, ruch pojazdów nie będzie wzbudzał drgań

- **dbałość o jakość powietrza;**

Jednym z kierunków jest dalsza redukcja emisji SO₂, CO₂ i pyłu drobnego z procesów wytwarzania energii.

Największym źródłem emisji gazów cieplarnianych w Polsce jest przemysł, w którym podstawowe znaczenie w całkowitej emisji SO₂ i CO₂ ma elektroenergetyka, emitująca około 50% całości krajowej emisji tych związków. Niekorzystna z ekologicznego punktu widzenia struktura wytwarzania energii elektrycznej stanowi istotną barierę w realizacji celów polityki ekologicznej państwa, szczególnie w odniesieniu do ograniczania emisji pyłów i gazów. Dlatego z jednej strony istnieje potrzeba zmiany struktury wytwarzania energii elektrycznej i przejście na technologie mniej uciążliwe dla środowiska, a z drugiej konieczne jest prowadzenie działań zmierzających do modernizacji istniejących elektrowni, poprawy jakości węgla oraz dostosowanie do norm ekologicznych w zakresie emisji zanieczyszczeń. Wysiłki zmierzające do redukcji emisji gazów powinny się przede wszystkim koncentrować w sektorze wytwarzania energii elektrycznej, gdyż istnieje tam największy potencjał skutecznych i wydajnych metod redukcji emisji zanieczyszczeń gazowych.

- **racjonalne gospodarowanie zasobami wody;**

Głównym celem średniookresowym jest racjonalizacja gospodarowania zasobami wód powierzchniowych i podziemnych (w taki sposób, aby uchronić gospodarkę narodową od deficytów wody i zabezpieczyć przed skutkami powodzi) oraz zwiększenie samofinansowania gospodarki wodnej. Naczelnym zadaniem będzie dążenie do maksymalizacji oszczędności zasobów wodnych na cele przemysłowe i konsumpcyjne, zwiększenie retencji wodnej.

- **ochrona wód**

Naczelnym celem w zakresie ochrony zasobów wodnych jest utrzymanie lub osiągnięcie dobrego stanu wszystkich wód, w tym również zachowanie i przywracanie ciągłości ekologicznej cieków.

Ramowa Dyrektywa Wodna 2000/60/WE z dnia 23 października 2000 r. ustanawiająca ramy wspólnotowego działania w dziedzinie polityki wodnej jest wynikiem wieloletnich prac Wspólnot Europejskich zmierzających do lepszej ochrony wód poprzez wprowadzenie wspólnej europejskiej polityki wodnej, opartej na przejrzystych, efektywnych i spójnych ramach legislacyjnych. Zobowiązuje państwa członkowskie do racjonalnego wykorzystywania i ochrony zasobów wodnych w myśl zasady zrównoważonego rozwoju.

Osiągnięcie dobrego stanu wszystkich wód wynika z wprowadzenia do polityki zasady zrównoważonego rozwoju i dotyczy:

- zaspokojenia zapotrzebowania na wodę ludności, rolnictwa i przemysłu,
- promowania zrównoważonego korzystania z wód,
- ochrony wód i ekosystemów znajdujących się w dobrym stanie ekologicznym,

- poprawy jakości wód i stanu ekosystemów zdegradowanych działalnością człowieka,
- zmniejszenia zanieczyszczenia wód podziemnych,
- zmniejszenia skutków powodzi i suszy.

Zapisy RDW wprowadzają system planowania gospodarowania wodami w podziale na obszary dorzeczy. Dla potrzeb osiągnięcia dobrego stanu wód opracowano **plany gospodarowania wodami** na obszarach dorzeczy oraz **program wodno-środowiskowy kraju**.

Plany gospodarowania wodami na obszarach dorzeczy obok programów działań zapisanych w Programie wodno-środowiskowym kraju, są podstawowym narzędziem polityki wodnej w Polsce. Stanowią podstawę podejmowania decyzji mających wpływ na stan zasobów wodnych oraz określają zasady gospodarowania wodami w trakcie 6-letniego cyklu planistycznego.

Zgodnie z Ramową Dyrektywą Wodną podstawową jednostką gospodarki wodnej (łącznie z ochroną środowiska) jest jednolita część wód (JCW). Jednolita część wód jest pojęciem obejmującym zarówno zbiorniki wód stojących, jak i cieki, a także przybrzeżne fragmenty wód morskich i wody podziemne.

Prawo wodne jednolite części wód dzieli na jednolite części wód powierzchniowych – JWCP (wśród nich wyodrębniając również jednolite części wód przybrzeżnych lub przejściowych oraz jednolite części wód sztucznych lub silnie zmienionych) i jednolite części wód podziemnych – JWCPd. Jednolitą częścią wód powierzchniowych jest oddzielny i znaczący element wód powierzchniowych: jezioro (włączając w to inne naturalne zbiorniki, np. naturalne stawy), sztuczny zbiornik wodny, ciek (struga, strumień, potok, rzeka, kanał), a także fragment morskich wód wewnętrznych, przejściowych lub przybrzeżnych. Większe cieki dzielone są na mniejsze odcinki stanowiące JCWP. Za JCWPd uznaje się określoną objętość wód podziemnych znajdującą się wewnątrz warstwy wodonośnej lub zespołu warstw wodonośnych.

W Obszarze Dorzecza Wisły wydzielonych jest 2806 jednolitych części wód rzek, na które oddziałują punktowe źródła zanieczyszczeń w postaci ładunków w ściekach po oczyszczeniu pochodzących z komunalnych oczyszczalni ścieków oraz ładunki z ścieków odprowadzanych do ziemi i do wód z przemysłu.

Rzeka Narew w sąsiedztwie opracowania na odcinku od Lizy do Biebrzy tworzy jednolitą część wód o długości 93 km (kod JWCP PRLW2000024261999, kod dorzecza 2000, typ ciek 24). Stan ekologiczny, potencjał ekologiczny, stan chemiczny i stan jednolitej części oceniono na dobry.

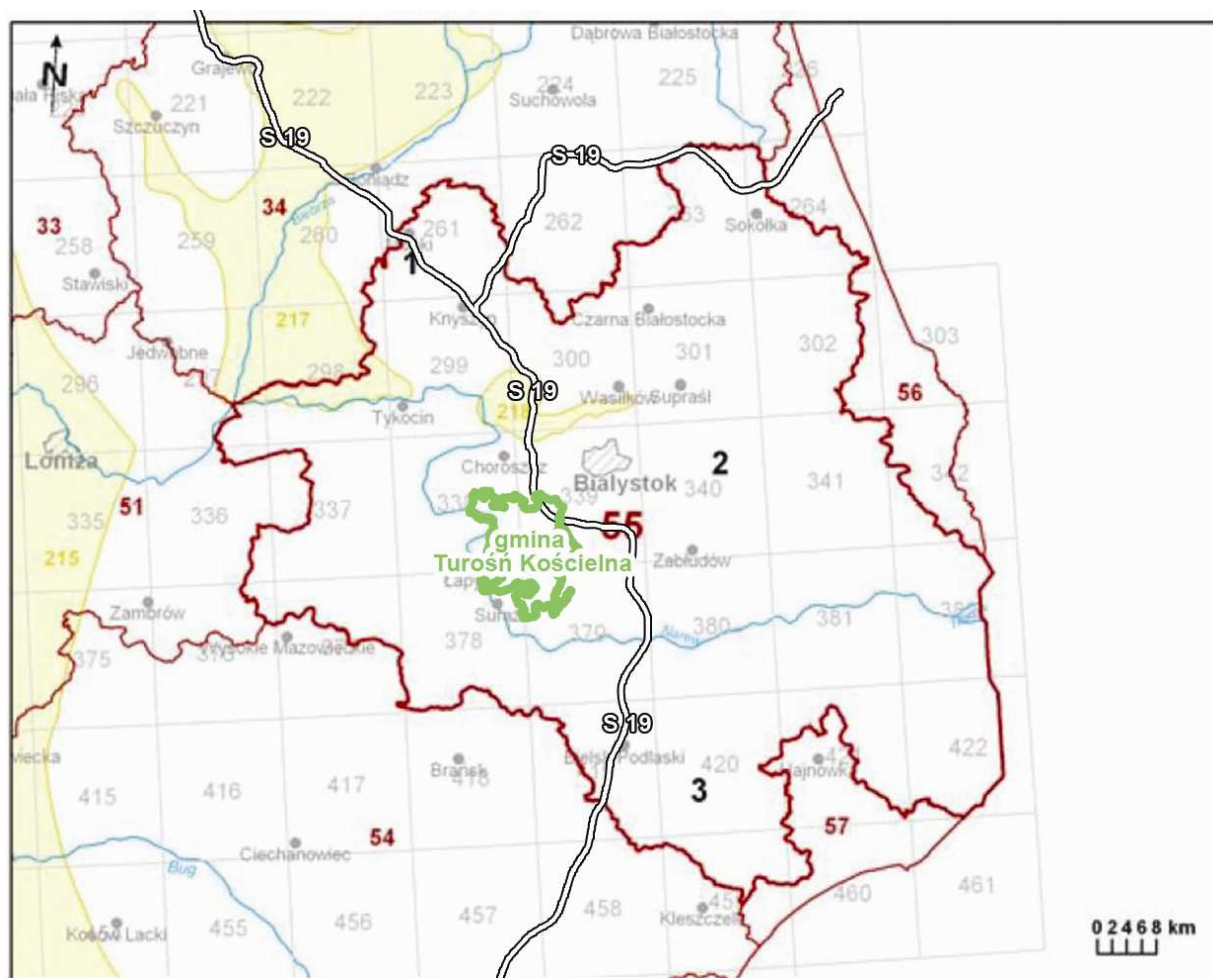
Na obszarze dorzecza Wisły zlokalizowane są 93 zbiorniki wód podziemnych. Teren opracowania położony jest w obszarze 55 jednolitej części wód podziemnych (region środkowej Wisły). Na północy JCWPd 55 wyznaczono dwa Główne Zbiorniki Wód Podziemnych: GZWP nr 217 Pradolina rzeki Biebrzy oraz BZWP nr 218 Pradolina rzeki Supraśl (Wasilków Jurowce)

Ustalenia zmiany studium pozostają bez wpływu na jednolite części wód powierzchniowych i jednolite części wód podziemnych.

Podczas opracowywania dokumentacji projektowej przebiegu trasy S-19 wszystkie programy ochrony środowiska zostaną uwzględnione. Przewiduje się odwodnienie drogi jako powierzchniowe z odprowadzeniem wód opadowych poprzez rowy przydrożne lub kanalizację deszczową do cieków naturalnych lub zbiorników. Wody te będą oczyszczane w osadnikach separatorach, zastawkach. W przypadku dużych zlewni, małych cieków naturalnych i miejsc o podwyższonej wrażliwości środowiska, odprowadzenie wód opadowych do cieków naturalnych odbywać się będzie poprzez zbiorniki retencyjno-

filtracyjne lub odparowujące. Wody powierzchniowe i podziemne nie będą więc zanieczyszczane.

W opracowanej zmianie studium uwzględniono programy ochrony środowiska, a ustalenia zmiany są zgodne z przepisami prawa.



Rysunek 8: Obszar 55 jednolitej części wód podziemnych.

Źródło:

http://mjmp.gios.gov.pl/g2/oryginal/2012_11/dbea35245b6601aef759db333588d92c.pdf

9. PRZEWIDYWANE ZNACZĄCE ODDZIAŁYWANIA NA ŚRODOWISKO, W TYM ODDZIAŁYWANIA BEZPOŚREDNIE, POŚREDNIE, WTÓRNE, SKUMULOWANE, KRÓTKOTERMINOWE, ŚREDNIOTERMINOWE I DŁUGOTERMINOWE, STAŁE I CHWILOWE ORAZ POZYTYWNE I NEGATYWNE

9.1. Oddziaływanie na różnorodność biologiczną

W wyniku realizacji drogi w obrębie pasa drogowego bioróżnorodność biologiczna zostanie zniszczona. Zmiany w składzie gatunkowym i strukturze zbiorowisk w wyniku realizacji drogi będą polegały na stopniowym zaniku gatunków o specyficznych wymaganiach ekologicznych na korzyść gatunków o szerokiej skali tolerancji środowiskowej. Gatunki endemiczne o małych zasięgach występowania będą zastępowane przez gatunki kosmopolityczne powszechnie występujące. W konsekwencji tych zjawisk zubożeje różnorodność gatunkowa, nastąpi upodobnienie się zbiorowisk i ustąpienie gatunków rzadkich. Będzie to oddziaływanie stałe, bezpośrednie i negatywne.

9.2. Oddziaływanie na ludzi

W fazie budowy drogi jej wpływ na ludzi będzie negatywny, ale przejściowy. Negatywnie na stałe droga będzie oddziaływała jedynie na najbliższej położone budynki mieszkalne. Nowy wariant drogi w porównaniu do wariantu istniejącego jest znacznie mniej kolizyjny w stosunku do istniejącej zabudowy, więc negatywne stałe oddziaływanie na ludzi w wyniku zmiany studium zostanie zmniejszone. W kontekście opracowywanego dokumentu będzie to oddziaływanie pozytywne.

Budowa nowoczesnej bezkolizyjnej drogi zwiększy jej przepustowość, poprawi bezpieczeństwo i komfort podróży, więc pośrednio będzie to oddziaływanie pozytywne.

9.3. Oddziaływanie na zwierzęta

Budowa drogi spowoduje likwidację konkretnych siedlisk zwierząt lub ich zagrożenie oraz znacznie ograniczy ich migrację. Pas drogowy dla wielu małych organizmów stanie się barierą nie do przebycia. Bezpośrednie, negatywne i stałe oddziaływanie na zwierzęta będzie zmniejszone poprzez realizację bezkolizyjnych przejść i przepustów na trasach ich migracji.

9.4. Oddziaływanie na rośliny

Budowa drogi spowoduje całkowite zniszczenie istniejącej roślinności naturalnej w pasie drogowym - pospolite zbiorowiska polne, łąkowe i ruderalne, ale także siedliska i gatunki chronione występujące w pasie terenu zajęтым pod drogę wraz z pasem budowy. Zostanie w ten sposób utracona część powierzchni biologicznie czynnej. Negatywny wpływ będą miały również zmiany siedliskowe wywołane przez budowę nasypów i wykopów, co wiąże się z lokalnymi zmianami stosunków wodnych i nawiezieniem obcego gruntu pod budowę.

Bezpośrednie oddziaływanie na odcinkach zalesionych, dotyczy wycinki drzew na powierzchni przewidzianej pod inwestycję, odsłonięcia ściany lasu, wywozu drewna oraz karczowania powierzchni. Istnieje także duże ryzyko uszkodzeń systemu korzeniowego i kory drzew i krzewów rosnących w bezpośrednim sąsiedztwie pasa budowy, dróg technologicznych i składowisk. Odsłonięcie drzewostanu bez wytworzonej ściany ochronnej w postaci strefy przejściowej, spowoduje wprowadzenie zanieczyszczeń powietrza bezpośrednio w drzewostan, w którym znajdują się gatunki mniej odporne na zanieczyszczenia..

9.5. Oddziaływanie na wodę, powietrze i klimat

Niekorzystne oddziaływania na wody powierzchniowe, a pośrednio także na wody podziemne, wiążą się przede wszystkim z zanieczyszczenia ze spływów deszczowych i roztopowych z nawierzchni drogi oraz zrzutów niebezpiecznych dla środowiska substancji w przypadku poważnej awarii. Spływy powierzchniowe wykazują szczególnie silnie zanieczyszczone po długim okresie pogody bezdeszczowej lub zalegania śniegu (kumulacja zanieczyszczeń, substancji wykorzystywanych do zimowego utrzymania dróg), a także w przypadku ewentualnych poważnych awarii związanych z wyciekami substancji toksycznych. Projektowany odcinek drogi stanie się potencjalnym źródłem zagrożeń, gdyż ta trasą będzie również wykorzystywana do przewozu substancji niebezpiecznych. Zanieczyszczenia te poprzez infiltrację mogą dostawać się do wód gruntowych oraz wglębnych.

Oddziaływanie drogi na wody powierzchniowe i podziemne przejawia się nie tylko w aspekcie oddziaływań na jakość tych wód, ale również na ich ilość. Charakterystyczną cechą rozpatrywanej inwestycji drogowej jest jej wpływ na okresowe zwiększenie natężenia przepływów w ciekach powierzchniowych będących odbiornikami wód opadowych. Odnosi się to zwłaszcza do rowów zrzutowych, będących bezpośrednimi odbiornikami wód opadowych z drogi, oraz do niewielkich cieków naturalnych i sztucznych, do których te wody ostatecznie trafiają.

Użytkowanie nowopowstałego odcinka drogi nie powinno zmienić bioróżnorodności zasobów żywych wód powierzchniowych, ichtiofauny, warunków rozwoju bezkręgowców wodnych oraz roślinności wodnej i przywodnej. Powinny również zostać utrzymane warunki bytowania fauny nadwodnej.

Według informacji Regionalnego Zarządu Gospodarki Wodnej w Warszawie, analizowane warianty przebiegu południowej obwodnicy Białegostoku – nie kolidują z obszarami Głównych Zbiorników Wód Podziemnych lub ich strefami ochronnymi. Ze względu na małą i średnią przepuszczalność gruntów, wody podziemne nie będą narażone na zanieczyszczenie

9.6. Oddziaływania na powierzchnię ziemi i krajobraz

Przy wykonywaniu prac ziemnych, w czasie pracy maszyn budowlanych nastąpi silne przekształcenie gleb w pasie technicznym robót budowlanych, obejmujące usunięcie wierzchniej warstwy humusowej (o znacznej zawartości próchnicy) - staje się to często przyczyną zniszczenia głębiej leżących warstw geologicznych, mechaniczne zniszczenie gleby w obrębie nowego pasa jezdni i poboczy.

Krajobraz terenów na których zlokalizowana jest projektowana inwestycja należy do typu krajobrazu kulturowego. Są to obszary głównie rolnicze, w których pomimo gospodarki człowieka, równowaga biologiczna nie została całkowicie zniszczona. Projektowana inwestycja przebiega przez otwarte tereny pól, nieużytków oraz obszary, porośnięte często kępami drzew i krzewów oraz obszary leśne. Wzdłuż przecinanych przez drogę cieków występują pasy zarośli oraz drzew.

Projektowana droga, MOP-y (Miejsca Obsługi Podróżnych), obwód drogowy Skrybiczne oraz węzły komunikacyjne, wiadukty, estakady i mosty będą obcymi elementami, wprowadzającymi dysharmonię w otaczającym krajobrazie. Dotychczasowy krajobraz zostanie przekształcony i częściowo zdegradowany.

Ze względu na dość płaski teren obszaru, najsilniejsze oddziaływanie na krajobraz wystąpi w przypadku węzłów oraz odcinków drogi na nasypie. Nie przewiduje się bardzo wysokich nasypów, jednak niektóre są „wymuszone” przez konieczność usytuowania przejść dla dużych zwierząt.

Elementem infrastruktury drogowej, który będzie miał duży wpływ na percepcję krajobrazu, są ekrany akustyczne. Ich wygląd jest ważny zarówno dla kierowców, jak i mieszkańców, których mają chronić przed hałasem. Ekrany akustyczne ze względu na swoją wysokość są widoczne z daleka zamykając perspektywę na dalszy krajobraz. Ważne jest zatem, z jakich materiałów są wykonane, w jakiej kolorystyce oraz w jaki sposób są wkomponowane w krajobraz.

Realizacja drogi zmieni na stałe ukształtowanie ziemi i krajobraz, nie będzie to jednak wpływ wyłącznie negatywny. Nowoczesna droga zurbanizuje krajobraz, co będzie widoczne zwłaszcza z lotu ptaka. Wprowadzenie zieleni ozdobnej i izolacyjnej, uporządkuje przestrzeń i wpłynie korzystnie na krajobraz. Jednak z pozycji podróżującego wprowadzenie ekranów akustycznych znacznie ograniczy możliwość penetracji wzrokowej i może wprowadzić odczucie monotonii.

9.7. Oddziaływanie na zasoby naturalne, zabytki i dobra materialne

Realizacja drogi nie będzie miała wpływu na zasoby naturalne i dobra materialne. Na terenie nowego korytarza drogowego nie występują jakiegokolwiek udokumentowane złoża. Nie występują również zabytki nieruchome i archeologiczne ani tereny cenne przyrodniczo objęte ochroną na podstawie ustawy o ochronie przyrody.

10. ROZWIĄZANIA MAJĄCE NA CELU ZAPOBIEGANIE, OGRANICZENIE LUB KOMPENSACJĘ PRZYRODNICZĄ NEGATYWNYCH ODZIAŁYWAŃ NA ŚRODOWISKO, W WYNIKU REALIZACJI USTALEŃ ZMIANY STUDIUM, A W SZCZEGÓLNOŚCI NA CELE I PRZEDMIOT OCHRONY OBSZARU „NATURA 2000” ORAZ INTEGRALNOŚĆ TEGO OBSZARU

Europejska Sieć Ekologiczna Natura 2000 to sieć obszarów chronionych na terenie państw członkowskich Unii Europejskiej. Celem wyznaczania tych obszarów jest ochrona cennych pod względem przyrodniczym i zagrożonych składników różnorodności biologicznej w państwach Unii Europejskiej. W skład sieci Natura 2000 wchodzi:

- obszary specjalnej ochrony (OSO) - (Special Protection Areas - SPA) wyznaczone na podstawie Dyrektywy Rady 79/409/EWG w sprawie ochrony dzikich ptaków, tzw. "**Ptasiej**", dla gatunków ptaków wymienionych w załączniku I do Dyrektywy. W załączniku wymieniono 180 gatunków, dla których należy ustanowić tzw. obszary specjalnej ochrony o ich wytypowaniu decyduje liczebność ptaków, które przebywają tam w czasie lęgów, żerowania czy przelotów;
- specjalne obszary ochrony (SOO) - (Special Areas of Conservation - SAC) wyznaczone na podstawie Dyrektywy Rady 92/43/EWG w sprawie ochrony siedlisk przyrodniczych oraz dzikiej fauny i flory, tzw. "**siedliskowej**", dla siedlisk przyrodniczych wymienionych w załączniku I oraz siedlisk gatunków zwierząt i roślin wymienionych w załączniku II do Dyrektywy. Dyrektywa "siedliskowa" nakazuje ochronę 198 typów siedlisk przyrodniczych, z czego 68 występuje w naszym kraju. W drugim załączniku do tego dokumentu wymieniono ponad 400 gatunków zwierząt i 222 - roślin, których siedliska też trzeba chronić.

Obszary chronione Natura 2000 występujące na terenie gminy zostały omówione w rozdziałach 5 i 7. W wyniku wprowadzenia zmiany studium nie przewiduje się negatywnych oddziaływań na cele i przedmiot ochrony obszarów Natura 2000 oraz integralność tych obszarów.

11. ROZWIĄZANIA ALTERNATYWNE DO ROZWIĄZAŃ ZAWARTYCH W PROJEKCIE ZMIANY STUDIUM WRAZ Z UZASADNIENIEM ICH WYBORU ORAZ OPIS METOD DOKONANIA OCENY PROWADZĄCEJ DO TEGO WYBORU ALBO WYJAŚNIENIE BRAKU ROZWIĄZAŃ ALTERNATYWNYCH, W TYM WSKAZANIA NAPOTKANYCH TRUDNOŚCI WYNIKAJĄCYCH Z NIEDOSTATKÓW TECHNIKI LUB LUK WE WSPÓŁCZESNEJ WIEDZY

Odstąpienie od zmiany studium, jako działanie alternatywne nie jest brane pod uwagę. Pozostaje wówczas studium obowiązujące z nieaktualnym przebiegiem drogi krajowej i plan miejscowy, który wprowadza zakaz wszelkiej zabudowy działek na trasie nieaktualnego przebiegu drogi. Z uwagi na art. 36 ustawy o planowaniu i zagospodarowaniu przestrzennym gmina narażona jest niepotrzebnie na roszczenia odszkodowawcze właścicieli działek objętych zakazem.

Natomiast wariantem alternatywnym budowy nowego przebiegu drogi krajowej S-19 jest wariant zerowy, pozostawiający stan istniejący. Obecnie trasa drogi krajowej przebiega przez miasto Białystok. Jest to wariant najgorszy z możliwych narażający mieszkańców miasta na niebezpieczeństwa i uciążliwości komunikacyjne.

Budowa drogi ekspresowej S19 ma bardzo duże znaczenie dla rozwoju obszaru Polski wschodniej. Jest zaliczona do programu dostosowawczego głównych połączeń drogowych do standardów europejskich. Strategiczne znaczenie drogi nr 19 wskazane jest również w Systemie Zarządzania Kryzysowego w województwie podlaskim z 2003 roku. W opracowaniu tym zwraca się uwagę na to, iż największym utrudnieniem w ruchu jest brak dogodnych tras dla systematycznie rosnącego ruchu tranzytowego, znaczne nasilenie ruchu

samochodów ciężarowych o dużej ładowności po drogach nie przystosowanych do dużych obciążeń. Jest to powiązane z dodatkowym zagrożeniem, jakim jest transport towarów niebezpiecznych. Z szacunkowych danych wynika, iż udział przewozów materiałów niebezpiecznych w ogólnej ilości przewozów przewyższa 10%, a prognozy wskazują na wyraźny wzrost tej liczby. Drogą Nr 19 (obok drogi Nr 8 oraz 65) przewozi się najwięcej ładunków niebezpiecznych. Najskuteczniejszym rozwiązaniem jest wariantowanie lokalizacji inwestycji na etapie projektowania i wybór wariantu optymalnego, jak najmniej ingerującego w środowisko przyrodnicze. Przed przystąpieniem do realizacji planowanych inwestycji należy dokonać szczegółowej inwentaryzacji przyrodniczej, identyfikując cenne zbiorowiska roślinne oraz potencjałe siedliska przyrodnicze, również w najbliższym otoczeniu, w celu ich ochrony przed nieumyślnym zniszczeniem w czasie realizacji inwestycji i wyznaczenia lokalizacji zaplecza budowy poza ich miejscami występowania.

Przyjęty w projekcie studium przebieg południowo-zachodniej obwodnicy Białegostoku wynika z analizy kilku wariantów. W wybrano wariant mniej kolizyjny. W wariacie tym planowana droga S- 19 przebiega przez północno-wschodnią część gminy. W km 9 +250 trasa przecina linię kolejową nr 6 Zielonka – Kuźnica Białostocka, którą przekracza wiaduktem. Dalej trasa przebiega w kierunku południowo-wschodnim, omija po stronie wschodniej w odległości około 750 m w miejscowości Gołcze i Trypucie i dochodzi do drogi wojewódzkiej nr 678 Białystok – Wysokie Mazowieckie. Dalej przebiega w kierunku wschodnim omijając z dala po stronie północnej miejscowości Niecki i Pomigacze. Już na terenie gminy Juchnowiec Kościelny przecina drogę powiatową nr 1500B.

Jest to wariant najmniej kolizyjny ze względu na ludzi i ze względu na obszary cenne przyrodniczo. Wariant ten zapewnia maksymalną ochronę przyrody.

Prognozę oddziaływania na środowisko opracowywano równoległe z projektem zmiany studium.

W trakcie sporządzania zmiany studium nie napotkano trudności wynikających z niedostatków techniki lub luk we współczesnej wiedzy.

12. STRESZCZENIE PROGNOZY NA ŚRODOWISKO

Na podstawie uchwały Nr X/77/2015 Rady Gminy Turośń Kościelna z dnia 29 października 2015 r. zmienionej uchwałą Nr XVI/114/2016 z dnia 26 maja 2016 r. przystąpiono do sporządzenia zmiany „Studium uwarunkowań i kierunków zagospodarowania przestrzennego gminy Turośń Kościelna”.

Potrzeba dokonania zmiany „Studium uwarunkowań i kierunków zagospodarowania przestrzennego gminy Turośń Kościelna” wynika z konieczności zmiany planu zagospodarowania przestrzennego części wsi Zalesiany, Niewodnica Kościelna, Markowszczyzna, Tolcze, Trypucie w gminie Turośń Kościelna uchwalonego uchwałą Nr XXII/160/05 Rady Gminy Turośń Kościelna z dnia 7 lipca 2005 r. (Dz. Urz. Woj. Podl. Nr 187, poz. 2146), w którym wprowadzono zakaz wszelkiej zabudowy na terenach dotychczasowej rezerwy pod przebieg drogi ekspresowej S19, uwzględnionej również w obowiązującym „Studium uwarunkowań i kierunków zagospodarowania przestrzennego Gminy Turośń Kościelna”. Plan wymaga zamiany z uwagi na roszczenia właścicieli gruntów objętych zakazem zabudowy, którzy z uwagi na obowiązujący plan domagają się odszkodowania z uwagi na ograniczenia prawa do korzystania z nieruchomości. Zgodnie z § 9 ust 4. ustawy z dnia 27 marca 2003 r. o planowaniu i zagospodarowaniu przestrzennym, ustalenia studium są wiążące dla organów gminy przy sporządzaniu planów miejscowych, przy czym w myśl art. 20 ww. ustawy plan miejscowy nie może naruszać ustaleń studium. Przebieg drogi ekspresowej oznaczonej na rysunku studium jest już nieaktualny, ale został odzwierciedlony granicami obowiązującego planu wprowadzającego w obszarze drogi zakaz wszelkiej zabudowy. Zniesienie zakazu w planie miejscowym wymaga wyprzedzającej zmiany studium, dlatego też w 2015 r. podjęto stosowną uchwałę intencyjną w celu wprowadzenia tej zmiany. Ponieważ zaistniała również konieczność wprowadzenia do studium udokumentowanych złóż kopalin, co wynika z obowiązku, o którym mowa art. 95 ustawy z dnia 9 czerwca 2011 r. Prawo geologiczne i górnicze,

tj. wprowadzeniu do studium, w celu ich ochrony, udokumentowanych złóż kopalin, uchwałą intencyjną zmieniono w 2016 r.

Zawartość studium określa art.15 ustawy z dnia 27 marca 2003 r. o planowaniu i zagospodarowaniu przestrzennym (Dz. U. z 2015 r. poz. 199 ze zm.) oraz rozporządzenie Ministra Infrastruktury z dnia 28 kwietnia 2004 r. w sprawie zakresu projektu studium uwarunkowań i kierunków zagospodarowania przestrzennego (Dz. U. z 2004 r. Nr 118 poz. 1233). Projekt zmiany studium wykonano zgodnie z wymaganym zakresem w odniesieniu do zakresu jego zmiany.

Opracowana miana „Studium uwarunkowań i kierunków zagospodarowania przestrzennego Turośń kościelna ” polega na wprowadzeniu następujących zmian:

- 1) na rysunku kierunków zagospodarowania przestrzennego miasta i gminy w skali 1: 25 000 oznaczenie terenów udokumentowanych złóż kopalin oraz skreśleniu nieaktualnego przebiegu projektowanej drogi S19 i wrysowaniu nowego przebiegu;
- 2) w tekście uwarunkowań i kierunków zagospodarowania przestrzennego miasta i gminy korekty ustaleń dotyczących złóż kopalin i komunikacji.

Do opracowanej zmiany studium wykonano na podstawie art. 46 pkt 1 ustawy z dnia 3 października 2008 r. o udostępnianiu informacji o środowisku i jego ochronie, udziale społeczeństwa w ochronie środowiska oraz o ocenach oddziaływania na środowisko (Dz. U. z 2016 r., poz. 353) prognozę oddziaływania na środowisko.

Zakres terytorialny opracowania obejmuje obszar wprowadzonej zamiany przebiegu trasy S-19 na w odniesieniu do granic gminy Turośń Kościelna. Zamiana studium prowadzone jest w celu dostosowania jego ustaleń do planu województwa, który przesądził przebieg korytarza drogowego przez gminę.

Budowa drogi S19 zwiększy dostępność komunikacyjną, poprawi bezpieczeństwa ruchu i komfort podróży i jednocześnie skróci czas podróżowania. Planowana inwestycja przyczyni się do poprawy jakości życia mieszkańców terenów gęsto zabudowanych. Droga S19 w obecnym przebiegu przechodzi przez miasto Białystok. W wyniku nowego przebiegu ze stref zabudowy położonej wzdłuż uciążliwych tras przejazdu wyeliminowany zostanie ruch tranzytowy, dzięki czemu poprawi się stan sanitarny powietrza i klimatu akustycznego.

Dla projektowanego przedsięwzięcia polegającego na budowie drogi ekspresowej S19 na odcinku od miejscowości Choroszcz do miejscowości Ploski oraz odcinka drogi krajowej nr 65 od węzła Kudrycze do węzła Grabówka został sporządzony raport o oddziaływaniu na środowisko w celu uzyskania decyzji o uwarunkowaniach środowiskowych.

W Raporcie przeanalizowano dwa warianty inwestycyjne oraz wariant zerowy. Pozostawienie drogi nr 19 w stanie istniejącym (wariant 0), jest rozwiązaniem najmniej korzystnym pod względem środowiskowym. W zmianie studium przyjęto wariant najkorzystniejszy., przyjęty w Planie Zagospodarowania Przestrzennego Województwa Podlaskiego (uchwała Nr XXXVI/330/17 Sejmiku Województwa Podlaskiego z dnia 22 maja 2017 r. - Dz. U. W. P. poz. 2777).

Plan województwa został niedawno uchwalony i uwzględnia nadrzędne, aktualnie obowiązujące dokumenty strategiczne takie jak KPZK i Strategia Rozwoju Województwa Podlaskiego.

Zmiana studium jest powiązana również z innymi dokumentami takimi jak :

- Program ochrony środowiska województwa podlaskiego na lata 2017 – 2022 z perspektywą do roku 2024 - projekt
- Strategiczny plan adaptacji dla sektorów i obszarów wrażliwych na zmiany klimatu do roku 2020
- Program Ochrony Środowiska gminy Turośń Kościelna na lata 2010 – 2013 z perspektywą na lata 2014 – 2017
- Program Rozwoju Gminy Turośń Kościelna na lata 2016-2020

Sporządzana zmiana Studium ma swoje umocowanie w obowiązujących przepisach prawa takich jak:

- ustawa z dnia 27 marca 2003 r. o planowaniu i zagospodarowaniu przestrzennym (Dz.U. z 2017 r. poz. 1073.);
- ustawa z dnia 3 października 2008 r. o udostępnianiu informacji o środowisku i jego ochronie, udziale społeczeństwa w ochronie środowiska oraz o ocenach oddziaływania na środowisko (Dz.U. z 2016 r. poz. 353 z późn. zm.);
- ustawa z dnia 9 czerwca 2011 r. Prawo geologiczne i górnicze (Dz. U. z 2016 r. poz. 1131 ze zm.)
- ustawa z dnia 27 kwietnia 2001 r. Prawo ochrony środowiska (Dz. U. z 2016 r. poz. 672, z późn. zm.);
- ustawa z dnia 16 kwietnia 2004 r. o ochronie przyrody (Dz. U. z 2016 r. poz. 2134, z późn. zm.);
- ustawa z dnia 3 lutego 1995 r. o ochronie gruntów rolnych i leśnych (Dz. U. z 2015 r. poz.909 z późn. zm.);
- ustawa z dnia 18 lipca 2001 r. Prawo wodne (Dz. U. z 2015 r. poz. 469 z późn. zm.);
- ustawa z dnia 28 września 1991 r. o lasach (Dz. U. z 2015 r. poz. 2100, z późn. zm.).

Zakres prognozy oraz jej stopień szczegółowości został uzgodniony z Regionalnym Dyrektorem Ochrony Środowiska (pismo znak WOOS-I.411.1.13.2016.AR z dnia 07.04.2016 r.) oraz Państwowym Powiatowym Inspektorem Sanitarnym (uzgodnienie nr 8/NZ/2016 znak NZ-4462.25.2016 z dnia 06.04.2016 r.).

Zasięg terytorialny opracowania obejmuje obszar gminy rezerwowany na aktualny projektowany przebieg drogi S19 i jego otoczenie w kontekście różnicy wpływu na środowiska w wyniku obecnego użytkowania terenu i w wyniku zmian w zagospodarowaniu wywołanych realizacją ustaleń zmiany studium.

Zmiana studium dotycząca wprowadzenia w dokumencie udokumentowanych złóż kopalin jest bez znaczenia dla realizacji ustaleń tej zmiany. Jest to usankcjonowanie stanu istniejącego. Wydobycie kopalin prowadzone jest na podstawie koncesji. Szczegółowe zasady prowadzenia eksploatacji kruszywa naturalnego określane są w:

- projekcie zagospodarowania złoża,
- planie ruchu zakładu górniczego.

Dokumenty te zostały wykonane dużo wcześniej, przed przystąpieniem do wydobycia i wówczas wpływ projektowanych kopalni na środowisko został oceniony.

Przebieg drogi został orientacyjnie ustalony na rysunku Planu zagospodarowania przestrzennego województwa podlaskiego. Na rysunku studium doprecyzowano ten przebieg zgodnie z wariantem preferowanym w projekcie koncepcji programowo-przestrzennej przebiegu tego odcinka drogi S19.

Realizacja drogi S19 jest ponadlokalną inwestycją celu publicznego o znaczeniu krajowym. Zadaniem studium jest zabezpieczenie terenów na potrzeby realizacji przyszłej drogi. Utrzymanie korytarza tej drogi i jego ochrona przed zabudową i innym trwałym zagospodarowaniem jest obowiązkiem gminy wynikającym wprost z ustawy o planowaniu i zagospodarowaniu przestrzennym. Zmiana studium opracowywana jest w celu utrzymania korytarza projektowanej drogi krajowej zgodnie z planem zagospodarowania przestrzennego województwa podlaskiego. Przebieg drogi oznaczony na obowiązującym studium jest nieaktualny. Jego dalsze utrzymywanie jest zbędne i niepotrzebnie naraża gminę na roszczenia odszkodowawcze blokowanych pod drogę terenu.

Stan środowiska na terenie gminy jest dobry, a stan na terenie objętym zakresem zmiany studium nie odbiega od stanu środowiska w gminie.

Projektowana droga ekspresowa S19 zgodnie z rozporządzeniem Rady Ministrów z dnia 9 listopada 2010 r. w sprawie przedsięwzięć mogących znacząco oddziaływać na środowisko należy do przedsięwzięć mogących zawsze znacząco oddziaływać na środowisko.

Negatywne oddziaływanie przedsięwzięć z zakresu komunikacji drogowej na środowisko przyrodnicze będzie związane przede wszystkim z: emisją hałasu i wibracji, wzrostem emisji zanieczyszczeń gazowych i pyłowych do powietrza atmosferycznego, możliwością zanieczyszczenia środowiska gruntowo-wodnego przez ścieki spływające z pasa drogowego, tworzeniem barier ekologicznych i fragmentacją środowiska przyrodniczego. Nowy wariant drogi w porównaniu do wariantu przedstawionego w studium dotychczas nie koliduje z istniejącą zabudową. Ponadto w przeciwieństwie do tego wariantu omija on dolinę rzeki Czaplininki (Niewodnicy). Z tego względu jest to wariant znacznie lepszy.

Na etapie wydawania decyzji o środowiskowych uwarunkowaniach dla projektowanego przebiegu drogi S19 przeprowadzone będzie postępowanie w sprawie oddziaływania na środowisko, w tym raport o oddziaływaniu na środowisko. Rozwiązania przyjęte w dokumentach projektowych zostaną poddane szczegółowej analizie, ocenione i zweryfikowane, celem ograniczenia i wyeliminowania skutków wpływu inwestycji na stan oraz funkcjonowanie środowiska.