

Załącznik  
do uchwały Nr XXXI/230/10  
Rady Gminy Turośń Kościelna  
z dnia 4 lutego 2010 r.

# Plan odnowy wsi Turośń Kościelna



Turośń Kościelna 3 luty 2010 r.

PRZEWODNICZĄCY RADY

*DF*  
mgr Danuta Łukaszuk



## **1. Charakterystyka miejscowości.**

### **- położenie miejscowości, przynależność administracyjna, powierzchnia, liczba ludności:**

Turośń Kościelna jest miejscowością gminną, gdzie znajduje się siedziba władz samorządowych tj. Rada Gminy oraz Wójt Gminy Turośń Kościelna. Przez naszą miejscowość przebiegają następujące drogi powiatowe: Turośń Kościelna – Turośń Dolna, Turośń Kościelna – Iwanówka, Turośń Kościelna – Pomigacze, Turośń Kościelna – Szerenosy, Turośń Kościelna – Czaczki Wielkie, Turośń Kościelna – Borowskie Gziki, oraz droga gminna Turośń Kościelna – Borowskie Michały.

Od zachodu miejscowość graniczy ze wsią Turośń Dolna i Borowskie Gziki, od północy ze wsią Iwanówka, od wschodu ze wsiami Juraszki i Szerenosy, natomiast od południa ze wsiami Czaczki Wielkie i Chodory.

Wieś Turośń Kościelna zajmuje teren o powierzchni 1380,6744 ha, z czego ponad 370,7065 ha zajmują lasy.

W miejscowości mieszka obecnie 710 osób, w tym 353 mężczyzn i 357 kobiet.

Struktura wiekowa przedstawia się następująco:

- dzieci i młodzież do lat 18 - 182
- 19 – 60 lat - 415
- powyżej 60 lat - 113

### **- historia miejscowości**

Turośń Kościelna, jak większość dawnych osad została założona nad rzeką. Była to wprawdzie rzeczka, ale wówczas nawet takie niewielkie rzeki miały swoje znaczenie.

Pierwsza urzędowa wzmianka potwierdzająca istnienie miejscowości pochodzi z roku 1515. Najstarsza siedziba dworska w Turośni Kościelnej nad rzeką Turośnią została założona przez Jerzego Raczko Puczyckiego, sędziego ziemskiego bielskiego. Majątek przechodził w ręce kolejnych spadkobierców, Jundziłłów i Krakowów a następnie Ossolińskich. Po śmierci Wiktora Ossolińskiego /w 1860 r./ posesorką Turośni została w 1861 r. jedynaczka, córka Wanda. W 1890 r. grunty dworskie majątności Turośń Kościelna obejmowały około 1317 ha. Sprzedała ona majątek Turośń Kościelna w 1897 r. Henrykowi Szpiclerowi, synowi Igora, stale zamieszkałemu w Grodnie, który odsprzedał go w 1902 r. Katarzynie Grunnert. W 1908 r. Katarzyna Grunnert przekazała część majątku, w tym i siedzibę swoim dzieciom: Aleksdrowi Michałowi, Mikołajowi i Wierze Grunnertom. W latach 1908 – 1910 rodzina Grunnertów rozsprzedała dobra ziemskie chłopom, między innymi nabywcami byli Józef Szrzedziński i rodzina Juszcuków.

W 1515 roku Jerzy Raczko Puczycki, sędzia ziemi bielskiej, wystawił wraz z żoną Jadwigą oraz synami – Rafałem i Mikołajem Pawłem dokument erekcyjny dla tutejszej parafii. Wzniesiona świątynia nosiła bardzo rzadki potrójny



tytuł: Trzech Króli, Świętej Anny i Dziesięciu Tysięcy Żołnierzy. Świątynia ta w krótkim czasie spłonęła.

Obecny murowany kościół, fundacji ówczesnego właściciela Turośni, Wiktora Zaleskiego, starosty boreckiego, zbudowano w latach 1778-1783, który rozbudowano w 1882 roku dobudowując dwie boczne nawy.

Dzieje kościoła w Turośni związane są przede wszystkim z osobą długoletniego proboszcza, ks. Józefa Wołejki, który kierował parafią w latach 1921 – 1969. Wybudował własnym kosztem w 1933 roku dom parafialny z przeznaczeniem na potrzeby kulturalne, w późniejszych latach – dom mieszkalny dla trzech rodzin i budynki gospodarcze, a w latach 1936 – 1939, także własnym kosztem, szkołę siedmioklasową, mleczarnię, doprowadzając do wnętrza wodę, co było rzadkością w tamtym czasie, oraz budynek dla policji, a także walczył o budowę remizy strażackiej. Te wielkie inwestycje przyczyniły się do niebywałego rozwoju Turośni jako ośrodka gospodarczego i społeczno – kulturalnego. W 1951 roku przeprowadził elektryfikację kościoła, a w 1960 roku świątynia została pomalowana.

Założycielem Buzun drugiego dworu nad Turośnią był Maciej z Krajny herbu Topór, który około 1519 roku otrzymał dobra ziemskie z nadania króla Zygmunta Starego. W drugiej połowie XVI wieku majątkiem władał Stanisław Fogelweder dworzanin i współpracownik monarchy. Na przełomie stuleci posiadaczami majątku została rodzina Kundów. W okresie międzywojennym właściciele Buzun borykali się z licznymi trudnościami finansowymi, majątek kilkakrotnie zagrożony był licytacją, sukcesywnie wysprzedawano grunty dworskie, toteż nie poczyniono w założeniu żadnych inwestycji. Ostatni przedwojenny procesor Buzun – Kazimierz Kunda zginął w czasie II wojny światowej. Po wojnie majątek rozparcelowano, co stało się przyczyną niezwykle szybkiego zniszczenia kompozycji. Rozebrano wszystkie budynki, przeznaczając materiały z rozbiórki do budowy innych obiektów, usunięto resztki sadów i większość drzew ozdobnych.

Z opowiadań naszych ojców wyłania się obraz Turośni. Mieszkańcy słynęli z wielkiego zaangażowania w sprawy wsi. Z ich inicjatywy i ks. Józefa Wołejko w 1926 roku założono Ochotniczą Straż Pożarną. Strażacy wspólnie z mieszkańcami wsi pobudowali w czynie społecznym w latach 1934 – 1937 drewniany budynek remizy i budynek garażowy do przechowywania sprzętu strażackiego. Budynek remizy strażackiej służył przez wiele lat mieszkańcom wsi na prowadzenie działalności kulturalno-oświatowej. W budynku tym organizowano zebrania mieszkańców wsi, zabawy taneczne i inne uroczystości wiejskie.

Turośń Kościelna była miejscowością typowo rolniczą, rozwinięte było też rzemiosło, działały dwa wiatraki do mielenia ziarna, dwie kuźnie, kołodziejstwo, stolarstwo, olejarnia, szewstwo i krawiectwo, tkactwo. Domy budowano głównie z



drewna, nieliczne z cegły. Do dziś zachował się dom drewniany z 1916 roku położony przy ul. Lipowej 91, oraz dom murowany wybudowany w 1904 roku przy ul. Lipowej 107.



Piękną tradycję stanowiły wspólne prace kobiet takie jak: tarcie lnu, przędzenie wełny, darcie pierza, wyszywanie i haftowanie. Były one wykonywane w okresie jesienno-zimowym, połączone z opowiadaniem gawęd, śpiewem i poczęstunkiem. Istniała też sąsiedzka pomoc, tzw. „tłoka”, szczególnie potrzebna podczas młócki zboża, wykopkach, czy budowie domu. W chwilach wolnych od pracy siadano i gawędzono na ławkach ustawionych przy ulicy przed ogrodzeniem prawie każdego domu.

Rozwój wsi ilustrują mapy pochodzące z różnych okresów historycznych. Jedna z najstarszych map, na której pojawia się nazwa Turośń Kościelna pochodzi z 1855 roku. Nazwa wsi widnieje tu jako Turośń-hościelny. Może to być związane z faktem, że tereny te w owym czasie pozostawały pod zaborem rosyjskim.

Druga z załączonych map pochodzi z roku 1933, na której widnieje obraz wsi z okresu z przed II wojny światowej.







## - **Rozwój miejscowości w latach powojennych**

W czasie drugiej wojny światowej wieś przeżywała dwukrotne przejście frontu i okupację niemiecką i bolszewicką. Zniszczenia były niewielkie.

Pod koniec lat czterdziestych i w pięćdziesiątych rozpoczęto budowę nowych domów krytych dachówką, w większości drewnianych. W roku 1948 powstał Ludowy Zespół Sportowy, który od ks. J. Wołejko otrzymał teren i pobudował boisko sportowe. Członkowie LZS jako drużyna piłki nożnej rozślawiła naszą wieś w całym byłym województwie białostockim. W roku 1950 przeprowadzono elektryfikację wsi, natomiast w roku 1952 powołano Prezydium Gromadzkiej Rady Narodowej. Kilka lat później powstał sklep GS „Samopomoc Chłopska”, funkcjonujący do dziś. Rozwijało się rzemiosło. Działały zakłady: kuśnierski, krawiecki, tkacki, stolarski, kołodziejski, młyn elektryczny, dwie kuźnie, oraz zakład szewski i wyrobu dachówki cementowej. Głównym źródłem utrzymania miejscowej ludności było rolnictwo. Nieliczni pracowali na kolei, w budownictwie, oraz w innych zawodach. W latach 60-tych powstaje i zaczyna działać Koło Gospodyń Wiejskich. Kobiety prowadziły wypożyczalnię naczyń wykorzystywanych na uroczystościach weselnych i innych przyjęciach, uczestniczyły w kursach zdrowego żywienia, krawiectwa, uprawy nowych roślin. Brały czynny udział w organizowanych każdego roku gminnych dożynkach. Mężczyźni z wielkim oddaniem włączali się w prace na rzecz sprawnego działania straży pożarnej. Organizowali we własnym zakresie szkolenia, brali udział w zawodach strażackich z dużymi sukcesami, starannie dbali o sprzęt pożarowy.

W latach 60-tych wybudowano i oddano do użytku nową murowaną szkołę podstawową, która w owym czasie była największym obiektem we wsi, natomiast w latach 70-tych z inicjatywy gminy i mieszkańców wybudowano budynek gminy, budynek ośrodka zdrowia i budynek mieszkalny dla pracowników gminy. Wybudowano także basen otwarty przy rzece Turośniance i boisko sportowe przy drodze do wsi Czaczki Wielkie.

W roku 1979 Gmina Turośń Kościelna odkupiła od rodziny Juszcuków dworek myśliwski pochodzący z majątku Grunnertów i po wyremontowaniu zgodnie z zaleceniami konserwatora zabytków, przeznaczyła ten budynek na Gminny Dom Kultury.

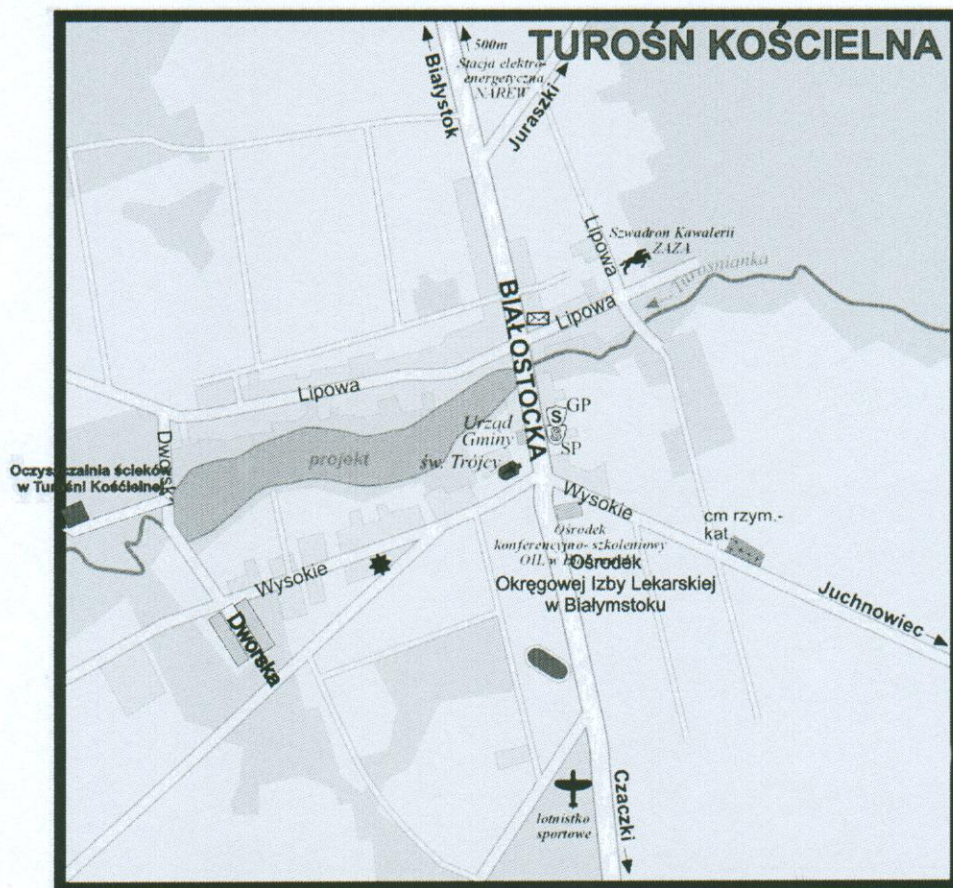
W latach 80-tych ubiegłego wieku nadano nazwy ulicom wsi Turośń Kościelna.

- ul. Lipowa (biegnąca od gospodarstwa Szrzedzińskiego Tadeusza w stronę wsi Turośń Dolna).
- ul. Białostocka (biegnąca od kościoła w stronę wsi Iwanówka).
- ul. Wysokie (biegnąca od cmentarza grzebalnego w stronę wsi Borowskie Michały).
- ul. Dworska (teren byłego dworu Kundów).

W końcu lat 80-tych i na początku 90-tych ulice zostały wyasfaltowane. Ze środków funduszu wiejskiego mieszkańcy wsi zakupili płytki chodnikowe w m. Suraz, w czynie społecznym zwieźli je do naszej wsi, ułożyli chodnik po jednej



stronie ul. Lipowej począwszy od skrzyżowania w stronę wsi Turośń Dolna, oraz ułożyli część chodnika na ul. Wysokie, począwszy od kościoła.



W kwietniu 1987 roku rozpoczęto budowę nowej remizo – świetlicy, którą oddano do użytku w lipcu 1992 roku. Był to ogromny wysiłek strażaków, mieszkańców wsi i Urzędu Gminy.

Otwarcie nowej remizo-świetlicy polepszyło warunki Ochotniczej Straży Pożarnej, sala widowiskowa przy remizie służyła i służy do organizowania balów sylwestrowych, zebrań wiejskich. W sali tej odbywały się regionalne przeglądy strażackich zespołów estradowych, regionalny przegląd zespołów kolędniczych, wieczór z operą i operetką pod tytułem „w ten piękny wieczór”. W sali tej w roku 1996 obchodzono 70-cio lecie powstania jednostki Ochotniczej Straży Pożarnej, a w roku 2006 obchodzono 80-cio lecie jej powstania. Strażacy z wielkim oddaniem włączają się w prace na rzecz utrzymania budynku i sprawnego działania jednostki.

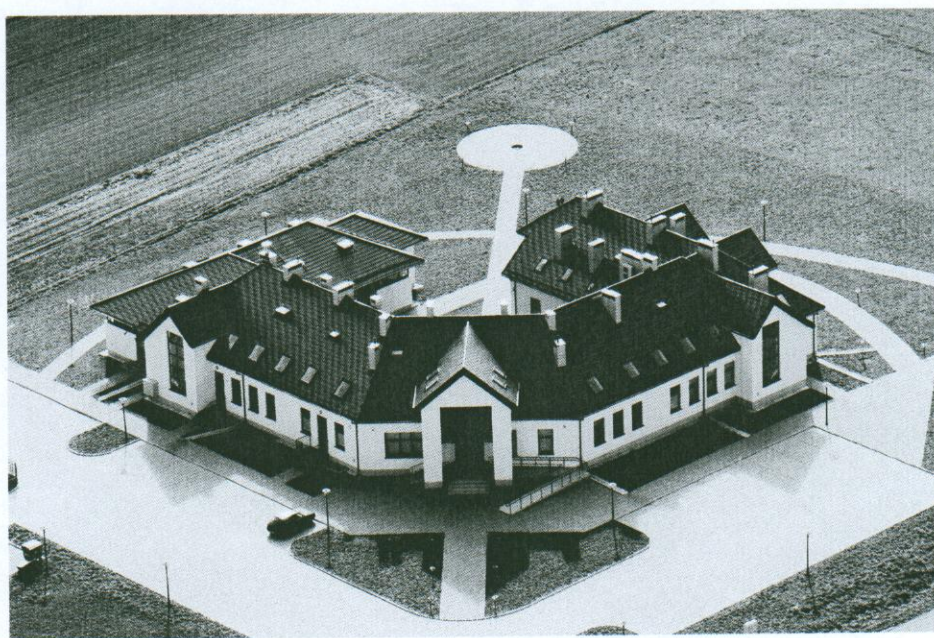
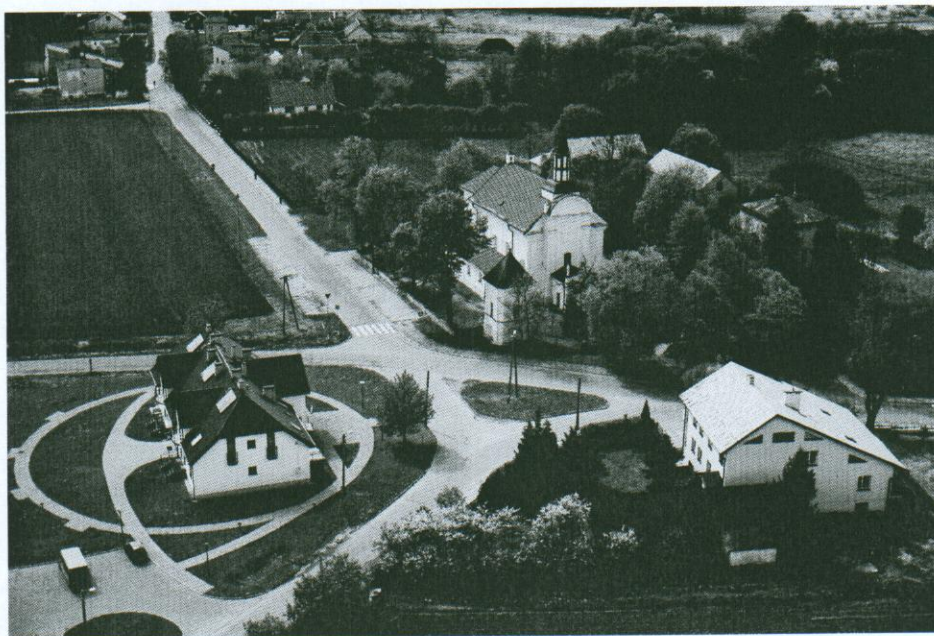
W latach dziewięćdziesiątych wybudowano i oddano do użytku oczyszczalnię ścieków.

W roku 2005 zakończono budowę i oddano do użytku nowoczesną Szkołę Podstawową w Turośni Kościelnej.

W roku 2006 Okręgowa Izba Lekarska w Białymstoku wybudowała i oddała do użytku Dom Lekarza Seniora, oraz Ośrodek Konferencyjno-szkoleniowy. Obiekt



ten dysponuje miejscami hotelowymi w pokojach jedno i dwuosobowych. Ogółem liczba miejsc noclegowych wynosi 60-80. Ośrodek stanowi doskonałe miejsce organizowania konferencji, szkoleń i imprez rekreacyjno- integracyjnych. Posiada sale konferencyjne i seminaryjne.



#### - **Struktura przestrzenna miejscowości**

Jak widać na poniższej fotografii układ przestrzenny miejscowości, kształtują: drogi powiatowe: Nr 1516B (Turośń Kościelna-Turośń Dolna), Nr 1504B (Turośń Kościelna-Iwanówka), Nr 1500B (Turośń Kościelna-Pomigacze), Nr 1498B (Turośń Kościelna-Szerenosy), Nr 1504B (Turośń Kościelna-Czaczki Wielkie), Nr



1518B (Turośń Kościelna-Borowskie Gziki) i droga gminna Nr 106671 (Turośń Kościelna-Borowskie Michały), które krzyżują się w czterech miejscach.

Zabudowa w miejscowości skupiona jest przy ulicach Białostockiej, Lipowej, Wysokie i Dworskiej. W większości są to zabudowania gospodarskie związane z typowo wiejskim charakterem miejscowości. Niemniej jednak, z uwagi na dość atrakcyjne położenie miejscowości tj. w bliskiej odległości miasta Białostok i Łapy, powstaje tu coraz więcej budynków jednorodzinnych jak przy ul. Dworskiej, osób które pracują w zawodach nie związanych z rolnictwem.

Kształt i forma zabudowań oraz detale architektoniczne zastosowane w istniejących budynkach, nawiązują do typowej architektury wykształconej na Podlasiu.

## **2. Inwentaryzacja zasobów służących odnowie miejscowości Turośń Kościelna**

### **- Zasoby przyrodnicze**

Nasza wieś jest pięknie położona nad rzeką Turośnianką, otoczona lasami, jednocześnie w niedalekiej odległości od miasta wojewódzkiego, spełnia wszystkie kryteria, aby stać się miejscem zamieszkania dla osób pracujących w pobliskim Białymstoku, oraz Łapach.

W miejscowych lasach spotkać można bogatą faunę, reprezentowaną przede wszystkim przez sarny, jelenie, łosie i lisy, które podchodzą pod same zabudowania. Występuje też liczne dzikie ptactwo: dzięcioły, kraski, sójki, puchacze, sikory, przepiórki, jastrzębie, wrony i kruki, nie mówiąc już o wróblach srokach i mazurkach. Rzekę Turośniankę upodobały bobry, budując swoje żeremia. Idąc wzdłuż rzeki trzeba bardzo uważać, aby nie wpaść w ich nory wychodzące na brzeg. Spotkać też można szczupaki, płocie, okonie i raki, co świadczy o czystości wody.





**- Dziedzictwo kulturowe**

Do najważniejszych obiektów kultury na terenie wsi Turośń Kościelna zgodnie z ewidencją zabytków - należą:

- dom murowany z 1904 r. - ul. Lipowa 107
- dom drewniany 1916 r. - ul. Lipowa 91
- zespół kościoła parafialnego pw. Św. Trójcy
  - a/ kościół murowany, 1778 - 1783, rozbudowany w XIX w.
  - b/dzwonnica murowana. XIX w.
  - c/ogrodzenie cmentarza grzebalnego, murowane, poł. XIX w.





*-dwór myśliwski, murowany, 2 połowa XVIII w.*



Zdjęcie „Dworku Myśliwskiego” w Turośni Kościelnej

Na terenie gminy Turośń Kościelna występuje 231 stanowisk archeologicznych które koncentrują się na tarasie nadzalewowym doliny Narwi, nad Czaplinianką, Turośnianką i mniejszymi, bezimiennymi ciekami. Dlatego też we wsi Turośń Kościelna stwierdzono 22 stanowiska archeologiczne skoncentrowanych w pobliżu miejscowości, nad brzegiem rzeki Turośnianka.

#### - **Obiekty i tereny**

Wieś Turośń Kościelna leży na trasie 2 szlaków turystycznych wpisanych w strategii rozwoju województwa podlaskiego oraz gminy, są to:

**Obwodnica wokół miasta Białegostoku** (Turośń Dolna - Turośń Kościelna - kościół pod wezwaniem św. Trójcy - Szerenosy - Juchnowiec Kościelny - Zabłudów - Supraśl).

**Obwodnica wokół miasta Białegostoku** (Białystok - Hryniewicze - Juchnowiec Kościelny - Szerenosy - Turośń Kościelna - Juraszki - Pomigacze - Księżyno - Białystok).

Te walory ekologiczne i krajobrazowe oraz niewielka odległość od Białegostoku dają duże możliwości rozwoju rekreacji i turystyki na terenie wsi Turośń Kościelna.

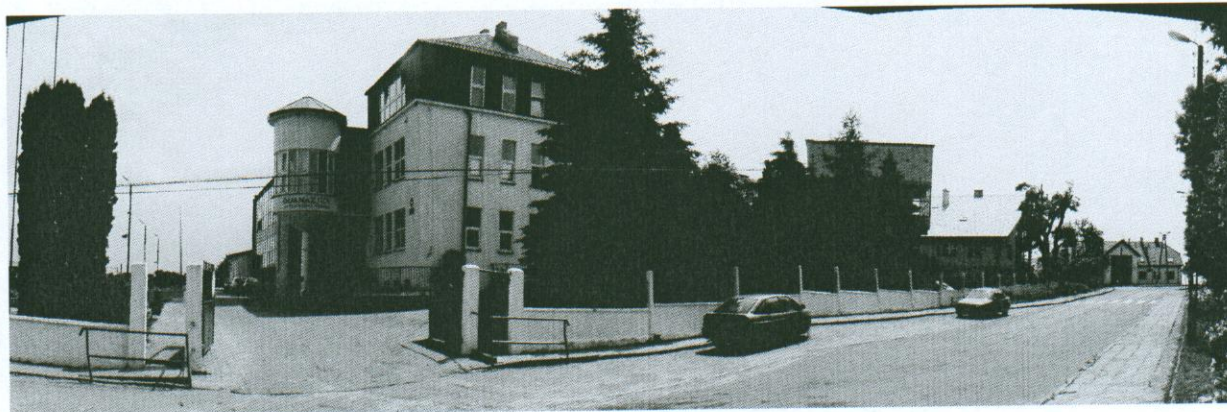






## - Infrastruktura społeczna

Niezaprzeczalnym ośrodkiem edukacji oraz kultywowania tradycji regionalnych jest w głównej mierze Gimnazjum im. Bł. Michała Sopoćki . Budynek ten został wybudowany w latach 60 XX w oraz rozbudowany w latach dziewięćdziesiątych. Ośrodkiem edukacji jest także Szkoła podstawowa wybudowana w 2005 r. i obecne przedszkole powstałe na bazie starej szkoły podstawowej wybudowanej przez ks. J. Wołajko.



budynek Gimnazjum w Turośni Kościelnej



budynek Szkoły Podstawowej w Turośni Kościelnej



budynek starej Szkoły Podstawowej w Turośni Kościelnej



Lata sześćdziesiąte i siedemdziesiąte, kiedy prężnie rozwijał się przemysł , spowodowały ucieczkę młodych ludzi do pobliskich miast, jednak od końca lat dziewięćdziesiątych obserwuje się powrót ich dzieci i wnuków, którzy doceniają znaczenie „ojcowizny” i przywiązanie do rodzinnych terenów.

W planach jest rozbudowa i zmiana sposobu użytkowania budynku /po piekarni/ istniejącego na działce nr 379 z przekształceniem na cele Gminnego Centrum Informacji Turystycznej i Kulturalnej, kontynuowanie remontu budynku starej remizy istniejącego na działce nr 314 z przeznaczeniem na świetlicę wiejską dla młodzieży i zagospodarowanie terenu działki, budowa Gminnego Stadionu Sportowego na działce nr 1103, budowa zbiornika małej retencji, budowa zespołu boisk sportowych „Orlik” na terenie szkolnym, przebudowa chodników w całej miejscowości, zagospodarowanie terenu wokół kościoła – ogrodzenie, parkingi, zagospodarowanie działki nr 313 przy przystanku PKS.

Szkoła organizuje imprezy mające na celu zachowanie w pamięci zwyczajów ludowych . We wsi prężnie działa jednostka Ochotniczej Straży Pożarnej. Reaktywowano młodzieżową drużynę piłki nożnej. W okresie zimowym przy szkole działa lodowiska z wypożyczalnią łyżew, z którego korzystają wszyscy chętni. Młodzież korzysta z sali gimnastycznej przy szkole podstawowej, rozgrywając turnieje piłki nożnej o puchar Wójta Gminy. Panie nasze na tej sali uprawiają areobik. W okresie letnim młodzież i wszyscy chętni korzystają z boiska szkolnego grając w piłkę siatkową, piłkę ręczną i koszykówkę.

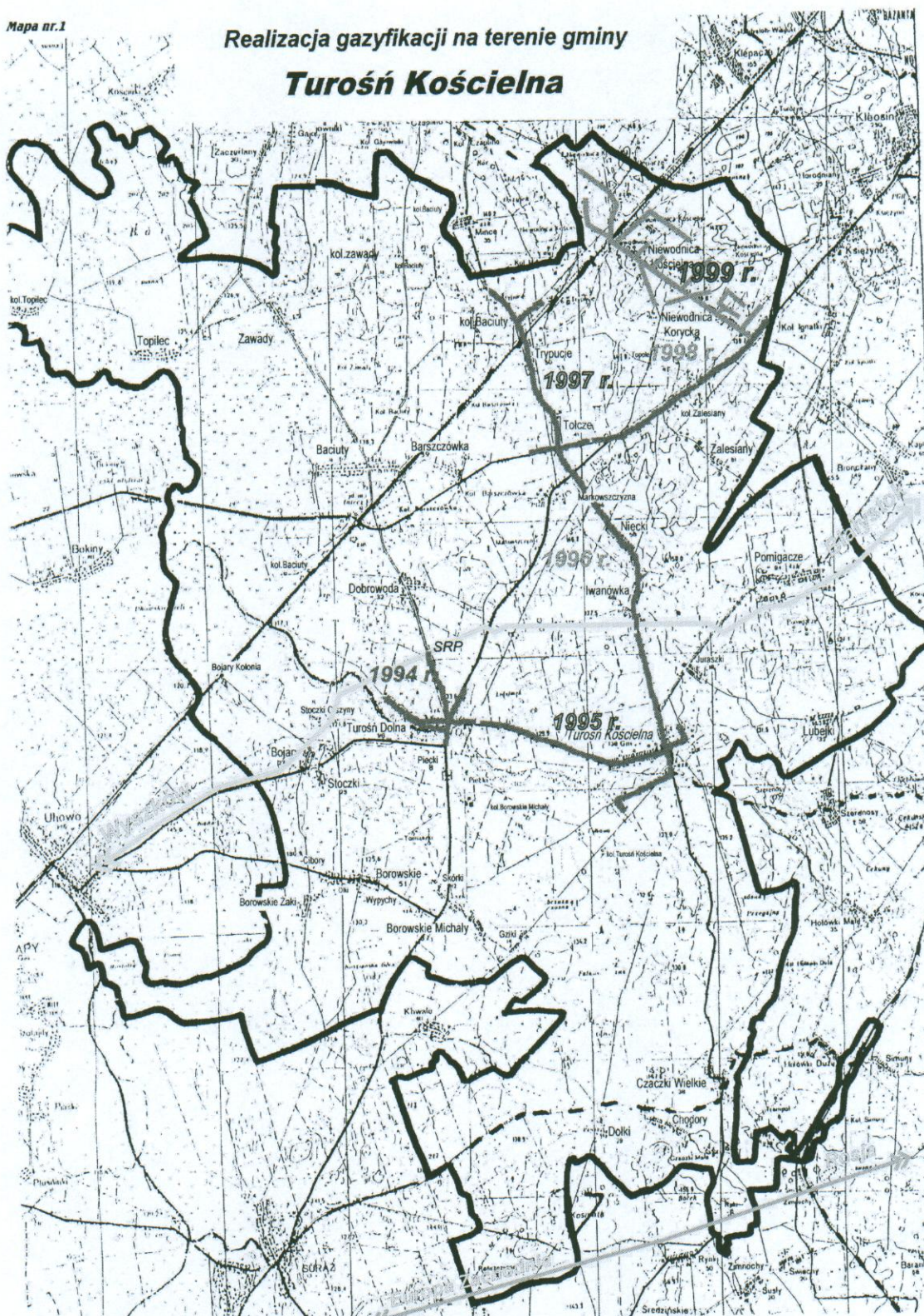
#### **- Infrastruktura techniczna**

Miejscowość Turośń Kościelna posiada pełne uzbrojenie techniczne terenu tj.:

- w latach sześćdziesiątych XX w. wybudowano sieć wodociagową w miejscowości,
- w roku 1995 r. wybudowano sieć gazowa o długości 7,5 km wraz z 55 przyłączami. W latach kolejnych pozostali mieszkańcy planują podłączyć swoje domostwa do wybudowanej sieci gazowej.



# Realizacja gazyfikacji na terenie gminy **Turośń Kościelna**



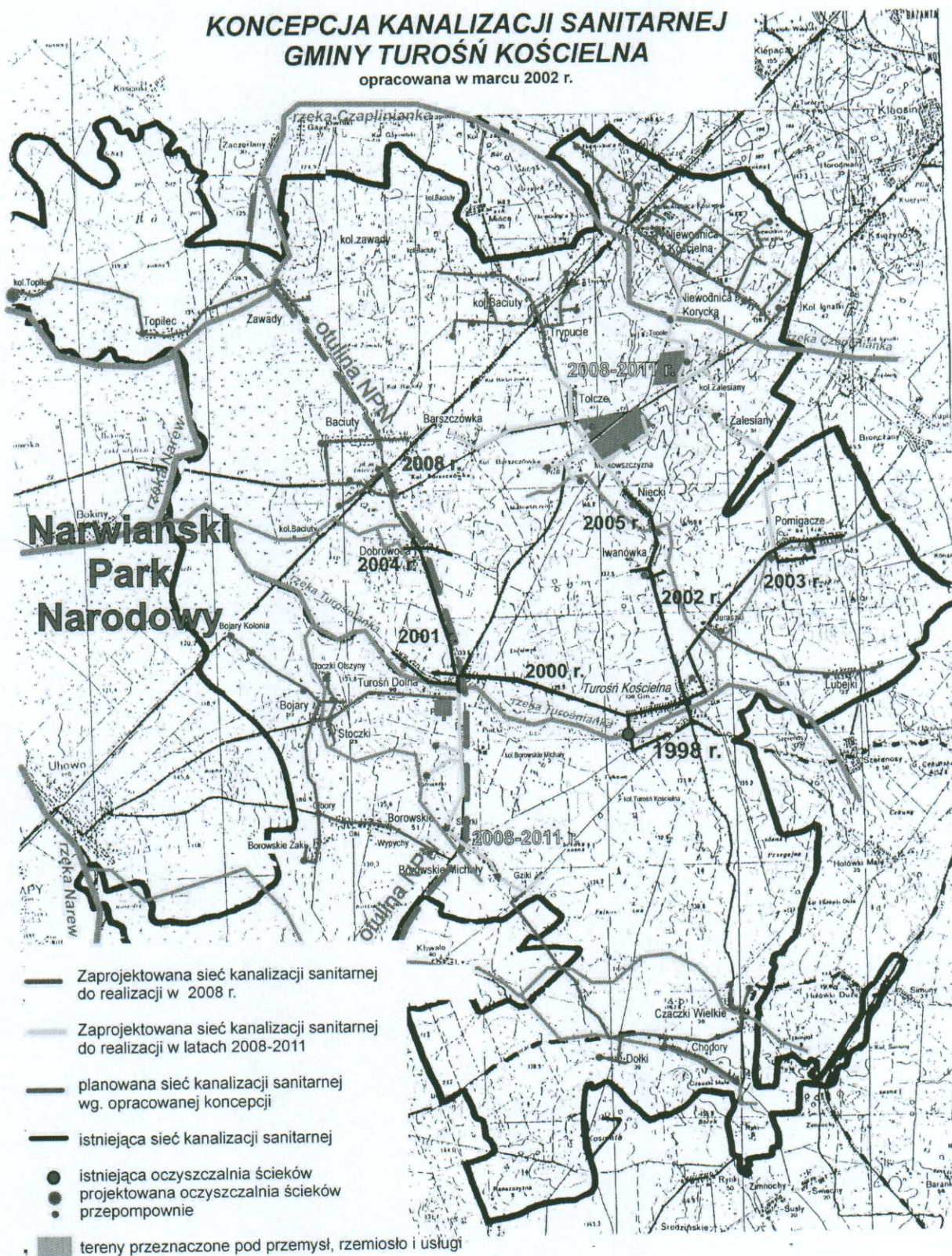
**Zgodnie z programem gazyfikacji Gminy Turośń Kościelna  
w latach 1994-1999 wykonano 38,5 km sieci oraz 265 przyłączy:**

- 1994 r. 5,2 km sieci - 15 przyłączy**
- 1995 r. 7,5 km sieci - 55 przyłączy**
- 1996 r. 4,5 km sieci - 15 przyłączy**
- 1997 r. 3,5 km sieci - 40 przyłączy**
- 1998 r. 4,4 km sieci - 5 przyłączy**
- 1999 r. 13,4 km sieci - 135 przyłączy.**

**Przewiduje się wykonanie sieci gazowej do wsi Juraszki i Pomigacze.**



- w roku 1998 r. wybudowano i oddano do eksploatacji oczyszczalnię ścieków i sieć kanalizacyjną o następujących parametrach:
  - sieć o długości - 4729 mb
  - liczba przyłączy - 117 szt.





- dobrze rozwiniętą sieć energetyczną, /przebudowana w 2009 r./
- dobrze rozwiniętą sieć telefoniczną, obsługiwaną przez centralę cyfrową w Turośni Kościelnej. W związku z czym istnieje dogodny dostęp do internetu z wykorzystaniem łączy szerokopasmowych - neostrady.

Miejscowość Turośń Kościelna przecinają następujące drogi publiczne:

- droga powiatowa Nr 1404B (Iwanówka- Czaczki Wielkie) o nawierzchni bitumicznej,
- droga powiatowa Nr 1516B (Turośń Kościelna-Turośń Dolna) o nawierzchni bitumicznej,
- droga powiatowa Nr 1498B (Turośń Kościelna-Szerenosy) o nawierzchni bitumicznej,
- droga powiatowa Nr 1518B (Turośń Kościelna- Borowskie Gziki) o nawierzchni bitumicznej,
- droga powiatowa Nr 1500 (Turośń Kościelna-Juraszki-Pomigacze) o nawierzchni bitumicznej,
- droga gminna – ul. Wysokie Nr 106671B o nawierzchni bitumicznej.

Podobnie jak cały teren gminy, Turośń Kościelna jest objęta selektywną zbiórką odpadów w systemie workowym, finansowaną z budżetu gminy. Odbiór pozostałych odpadów, zgodnie z Gminny Planem Gospodarki Odpadami zatwierdzonym uchwałą Nr XXIX/198/06 Rady Gminy Turośń Kościelna z dnia 29 czerwca 2006 r. jest finansowany i odbierany indywidualnie z każdego gospodarstwa domowego tj. właściciele nieruchomości mają podpisane stosowne umowy z firmami świadczącymi usługi w tym zakresie.

## **- Gospodarka i rolnictwo**

Miejscowość Turośń Kościelna posiada typowy charakter wiejski. Znaczny odsetek zabudowań, stanowi zabudowa zagrodowa, z niskotowarowymi gospodarstwami rolniczymi.

Lata sześćdziesiąte i siedemdziesiąte, kiedy prężnie rozwijał się przemysł, spowodowały ucieczkę młodych ludzi do pobliskich miast, jednak od końca lat dziewięćdziesiątych obserwuje się powrót ich dzieci i wnuków, którzy doceniają znaczenie „ojcowizny” i przywiązanie do rodzinnych terenów. Dlatego też oprócz rolniczego charakteru, miejscowość stanowi tzw. „Sypialnię” dla miasta Białegostoku i Łap.

W miejscowości funkcjonują różnego rodzaju małe zakłady rzemieślnicze i usługowe tj.:

- 4 sklepy spożywcze
- sklep z odzieżą używaną



- zakład mechaniki pojazdów,
- zakład fryzjerski,
- zakład mięsny
- świadczenie usług dźwigiem
- usługi geodezyjne

#### **- Kapitał społeczny i ludzki**

W miejscowości znajduje się Gimnazjum im. Michała Sopoćki i Szkoła Podstawowa. Aktualnie w Gimnazjum uczy się 206 dzieci i młodzieży, a w Szkole Podstawowej uczy się 187 dzieci. Placówki te pełnią ważną rolę w krzewieniu i podtrzymaniu miejscowej kultury i tradycji. Grono pedagogiczne wywodzące się z tych terenów, organizuje imprezy mające na celu zachowanie w pamięci zwyczajów ludowych.

W miejscowości naszej mieści się Niepubliczny Zakład Opieki Zdrowotnej i dwa gabinety stomatologiczne.

Organizacje i stowarzyszenia działające na terenie wsi Turośń Kościelna

- Ochotnicza Straż Pożarna w Turośni Kościelnej ,
- Stowarzyszenie N.A.R.E.W.
- Ludowe Zespoły Sportowe
- Parafia Rzymsko-Katolicka

Organizacja i stowarzyszenia współdziałają ze sobą, aktywnie uczestniczą w życiu społecznym, organizują imprezy kulturalne i sportowe, współdziałają z władzami samorządowymi, państwowymi i innymi podmiotami życia społecznego. Przedsięwzięcia przez nich podejmowane obejmują w szczególności:

- wiosenne i jesienne sprzątanie miejscowości;
- współorganizację festynów rodzinnych i biesiad;
- udział w tworzeniu i realizacji programu dziewięciu gmin w ramach Stowarzyszenia N.A.R.E.W. w ramach pilotażowego programu Leader+;
- organizacja zawodów pożarniczych
- wspólne kolędowanie w okresie świątecznym.



### 3. Ocena mocnych i słabych stron miejscowości

#### 1) *Cechy wyróżniające miejscowość*

##### a) Położenie

- bliskość miasta – strefa podmiejska Białegostoku
- dobre połączenia komunikacyjne
- przebiegające przez wieś szlaki komunikacyjne
- kompleksy leśne wokół wsi
- rzeka Turośnianka

##### b) Obiekty

- zabudowa typowo wiejska
- cztery sklepy
- szkoła podstawowa i gimnazjum
- remiza strażacka
- gmina
- ośrodek zdrowia
- kościół
- cmentarz grzebalny
- GOK
- Posterunek policji
- Przystanek PKS

##### c) Infrastruktura

- gazociąg
- wodociąg
- kanalizacja
- linia telefoniczna
- strefa zasięgu telefonii komórkowej
- asfaltowe drogi we wszystkich kierunkach

##### d) Inne

- aktywność społeczności wiejskiej
- szlaki turystyczne
- boisko sportowe z placem zabaw oraz lodowisko



- aktywna młodzież
- ochotnicza straż pożarna w tym grupa kobiet
- Ludowe Zespoły Sportowe
- atrakcyjne tereny pod zabudowę

## 2) *Mocne i słabe strony miejscowości oraz szanse i zagrożenia*

### a) Mocne strony:

- zaplecze do wypoczynku,
- bliskie położenie od obszaru chronionego NATURA 2000, oraz Narwiańskiego Parku Narodowego,
- bliskie położenie od miast Białystok i Łapy,
- atrakcyjne tereny pod zabudowę jednorodzinną,
- malownicze położenie w dolinie rzeki,
- szlaki turystyczne piesze i rowerowe,
- kompleksy leśne wokół wsi,
- czyste powietrze, cisza i spokój,
- zaangażowanie mieszkańców wsi,
- prężnie działające gimnazjum, szkoła podstawowa,
- dobra współpraca z Urzędem Gminy w Turośni Kościelnej
- dobre połączenia komunikacyjne: przystanek PKS i prywatnego przewoźnika „POGODA EXPRESS”
- prężnie działająca Ochotnicza Straż Pożarna,
- boisko przy szkole i lodowisko,
- stadion sportowy
- cztery sklepy spożywcze,
- sklep mięsny
- ośrodek zdrowia
- gabinety dentystyczne
- gmina
- posterunek policji
- kościół i cmentarz
- zakłady usługowe
- Ośrodek Konferencyjno-Szkoleniowy Okręgowej Izby Lekarskiej,
- biblioteka gminna

### b) Słabe strony

- słaby stan nawierzchni dróg lokalnych



- brak i zły stan chodników
- zły stan techniczny starej remizy,
- brak miejsc spotkań dla młodzieży
- brak centrum – zagospodarowanie placu przy przystanku PKS
- brak parkingów przy kościele
- brak powszechnego dostępu do Internetu,
- bezrobocie,

#### c) Szanse

- kontynuowanie remontu budynku starej remizy i zagospodarowanie działki,
- budowa Gminnego Centrum Informacji Turystycznej i Kulturalnej
- budowa gminnego stadionu sportowego
- budowa zespołu boisk „Orlik”
- zagospodarowanie centralnego placu przy przystanku PKS
- przebudowa chodników
- budowa parkingów przy kościele
- rozwój sieci internetowej,
- rozwój agroturystyki,
- rozwój życia kulturalnego na bazie odremontowanej starej remizy,
- możliwość współpracy z innymi ośrodkami i miejscowościami,
- dostęp do zewnętrznych źródeł finansowania rozwoju infrastruktury wsi;

#### d) Zagrożenia

- ograniczone środki finansowe na budowę i modernizację infrastruktury kulturalnej i sportowej,
- światowy kryzys gospodarczy,
- bezrobocie,
- nałogi i uzależnienia / alkohol i narkotyki/
- narastanie problemów socjalnych,
- niska świadomość społeczeństwa,
- niewystarczające zainteresowanie rządu i gminy sprawami rolnictwa i obszarów wiejskich,

Reasumując – pomimo przeciętnej jakości życia mieszkańcy nie tracą nadziei na poprawę warunków i chętnie angażują się we wszystkie przedsięwzięcia związane z rozwojem miejscowości. Niniejszy program, ma być wyznacznikiem i kompasem wskazującym kierunek działania lokalnej społeczności w celu poprawy warunków życia mieszkańców.



#### 4. Opis planowanych zadań inwestycyjnych i przedsięwzięć aktywizujących społeczność lokalną.

Po przeprowadzeniu analizy mocnych i słabych stron rozwoju miejscowości oraz potrzeb i oczekiwań mieszkańców, stworzono listę zadań do realizacji w latach 2008-2015.

Realizacja zaplanowanych zadań przyczyniających się do odnowy wsi Turośń Kościelna służyć będzie osiągnięciu celów szczegółowych rozwoju miejscowości, którymi są:

- zachowanie dziedzictwa kulturowego,
- poprawa estetyki i podniesienie atrakcyjności turystycznej miejscowości,
- poprawa stanu infrastruktury społecznej,
- podniesienie standardu życia mieszkańców,
- rozwijanie działalności kulturalnej i rekreacyjno-sportowej,
- zaspokojenie potrzeb społecznych i kulturalnych mieszkańców.

Nazwa zadania:	Rozbudowa i zmiana sposobu użytkowania budynku na działce 379 z przekształceniem na cele Gminnego Centrum Informacji Turystycznej i Kulturalnej.
Cel:	<ul style="list-style-type: none"><li>- stworzenie bazy kulturalnej,</li><li>- integracja i uaktywnienie mieszkańców,</li><li>- rozwój infrastruktury społecznej,</li><li>- wzmocnienie więzi międzyludzkiej</li></ul>
Przeznaczenie	Zaspokojenie potrzeb mieszkańców wsi
Harmonogram:	2010-2012
Szacunkowe koszty:	900 tys. zł
Źródło finansowania:	Wkład własny mieszkańców, środki z budżetu gminy, środki pozyskane z Programu Rozwoju Obszarów Wiejskich 2007-2013, dotacja z budżetu Marszałka Województwa



Nazwa zadania:	Remont starej remizy i zagospodarowanie działki 314 tj.: budowa altany, latarni, masztu flagowego oraz utwardzenie parkingu i ciągów pieszych
Cel:	<ul style="list-style-type: none"> <li>- zagospodarowanie placu strażackiego</li> <li>- integracja i uaktywnienie mieszkańców,</li> <li>- rozwój infrastruktury społecznej,</li> <li>- wzmocnienie więzi międzyludzkiej</li> </ul>
Przeznaczenie	Zaspokojenie potrzeb mieszkańców wsi
Harmonogram:	2010-2012
Szacunkowe koszty:	500 tys. zł
<b>Źródło finansowania:</b>	Wkład własny mieszkańców, środki z budżetu gminy, środki pozyskane z Programu Rozwoju Obszarów Wiejskich 2007-2013,

Nazwa zadania:	Budowa Gminnego Stadionu Sportowego na działce nr 1103
Cel:	<ul style="list-style-type: none"> <li>- stworzenie bazy sportowej,</li> <li>- organizacja imprez sportowych,</li> <li>- rozwój infrastruktury społecznej</li> </ul>
Przeznaczenie	Zaspokojenie potrzeb sportowych i rekreacyjnych mieszkańców
Harmonogram:	2010-2013
Szacunkowe koszty:	6 mln.. zł
<b>Źródło finansowania:</b>	Wkład własny mieszkańców, środki z budżetu gminy, środki pozyskane z Programu Rozwoju Obszarów Wiejskich 2007-2013, dotacja z budżetu Marszałka Województwa

Nazwa zadania:	Budowa zespołu boisk sportowych „Orlik” przy Gimnazjum i Szkole Podstawowej w Turośni Kościelnej
Cel:	<ul style="list-style-type: none"> <li>- poprawa stanu bazy sportowej,</li> <li>- wzrost świadomości społecznej oraz przeciwdziałanie patologiom poprzez upowszechnianie sportu wśród młodzieży,</li> <li>- podniesienie standardu życia mieszkańców,</li> </ul>
Przeznaczenie	Zaspokojenie potrzeb mieszkańców wsi
Harmonogram:	2008-2013
Szacunkowe koszty:	2 mln. zł
<b>Źródło finansowania:</b>	Wkład własny mieszkańców, środki z budżetu gminy, środki pozyskane z Programu Rozwoju Obszarów Wiejskich 2007-2013 lub budżetu państwa np. Ministerstwa Sportu i Turystyki, środki z budżetu Marszałka Województwa.



Nazwa zadania:	Popularyzacja segregacji odpadów
Cel:	<ul style="list-style-type: none"> <li>- poprawa warunków życia,</li> <li>- poprawa stanu środowiska,</li> <li>- poprawa estetyki wsi,</li> </ul>
Przeznaczenie	Zaspokojenie potrzeb mieszkańców wsi
Harmonogram:	2008-2015
Szacunkowe koszty:	40 tys. zł
<b>Źródło finansowania:</b>	Wkład własny mieszkańców, środki z budżetu gminy,

Nazwa zadania:	Upowszechnienie dostępu do internetu
Cel:	<ul style="list-style-type: none"> <li>- poprawa jakości życia,</li> <li>- rozwój infrastruktury społecznej,</li> <li>- rozwój społeczeństwa informatycznego,</li> </ul>
Przeznaczenie	Zaspokojenie potrzeb mieszkańców wsi
Harmonogram:	2010-2012
Szacunkowe koszty:	40 tys. zł
<b>Źródło finansowania:</b>	Wkład własny mieszkańców oraz firm świadczących usługi teleinformatyczne, środki pozyskane z UE, środki pozyskane z Programu Rozwoju Obszarów Wiejskich 2007-2013

Nazwa zadania:	Budowa zbiornika małej retencji
Cel:	<ul style="list-style-type: none"> <li>- poprawa bazy turystycznej i wypoczynkowej,</li> </ul>
Przeznaczenie	Zaspokojenie wypoczynkowych potrzeb mieszkańców wsi
Harmonogram:	2010-2015
Szacunkowe koszty:	5 mln. zł
<b>Źródło finansowania:</b>	Dotacja z budżetu Marszałka Województwa, środki pozyskane z Programu Rozwoju Obszarów Wiejskich



Nazwa zadania:	Imprezy umożliwiających integrację społeczeństwa oraz kultywowania regionalnej tradycji.
Cel:	<ul style="list-style-type: none"> <li>- poprawa jakości życia,</li> <li>- wzmocnienie więzi międzyludzkiej oraz przynależności do społeczności lokalnej,</li> <li>- integracja i uaktywnienie mieszkańców,</li> <li>- rozwój infrastruktury społecznej,</li> </ul>
Przeznaczenie	Zaspokojenie potrzeb mieszkańców wsi oraz promocja regionu
Harmonogram:	2010-2015
Szacunkowe koszty:	50 tys. zł
<b>Źródło finansowania:</b>	Wkład własny mieszkańców, aktywności Towarzystwa i Rady Sołeckiej.

Nazwa zadania:	Przebudowa chodników w całej wsi
Cel:	<ul style="list-style-type: none"> <li>- poprawa jakości życia i bezpieczeństwa drogowego</li> </ul>
Przeznaczenie	Zaspokojenie potrzeb mieszkańców wsi
Harmonogram:	2010-2015
Szacunkowe koszty:	1,5 mln. zł
<b>Źródło finansowania:</b>	Wkład własny mieszkańców, fundusz sołecki, budżet gminy oraz środki pozyskane z Programu Rozwoju Obszarów Wiejskich 2007-2013

Nazwa zadania:	Współdziałanie ze Stowarzyszeniem N.A.R.E.W. - prelekcje i szkolenia.
Cel:	<ul style="list-style-type: none"> <li>- poprawa jakości życia,</li> <li>- pobudzenie aktywności społeczności lokalnej,</li> <li>- rozwój infrastruktury społecznej,</li> <li>- różnicowanie w kierunku działalności nierolniczej,</li> <li>- rozwój mikroprzedsiębiorczości,</li> </ul>
Przeznaczenie	Zaspokojenie potrzeb mieszkańców wsi oraz promocja regionu
Harmonogram:	2010-2013
Szacunkowe koszty:	50 tys. zł
<b>Źródło finansowania:</b>	Wkład własny mieszkańców, aktywności Towarzystwa i Rady Sołeckiej, środki pozyskane z Programu Rozwoju Obszarów Wiejskich 2007-2013 w ramach Osi 4: LEADER.



Nazwa zadania:	Zagospodarowanie terenu wokół kościoła – ogrodzenie, parkingi .
Cel:	- poprawa bezpieczeństwa drogowego, - poprawa estetyki wyglądu,
Przeznaczenie	Zaspokojenie potrzeb mieszkańców wsi i parafii
Harmonogram:	2010-2013
Szacunkowe koszty:	50 tys. zł
<b>Źródło finansowania:</b>	Wkład własny mieszkańców, środki z budżetu gminy, środki pozyskanie z Programu Rozwoju Obszarów Wiejskich 2007-2013

Nazwa zadania:	Zagospodarowanie działki nr 313 przy przystanku PKS.
Cel:	- poprawa estetyki wsi, - pobudzenie aktywności społeczności lokalnej,
Przeznaczenie	Zaspokojenie potrzeb mieszkańców wsi oraz promocja regionu
Harmonogram:	2010-2013
Szacunkowe koszty:	50 tys. zł
<b>Źródło finansowania:</b>	Wkład własny mieszkańców, fundusz sołeckiej, środki z budżetu gminy, środki pozyskanie z Programu Rozwoju Obszarów Wiejskich 2007-2013

Realizacja w/w projektów wpłynie na podwyższenie tożsamości i wzrost wartości życia mieszkańców.

## 10. Plany rozwoju wsi Turośń Kościelna

Mieszkańcy wsi, rada sołecka, wyznaczyli za zadanie rozpropagowanie walorów swojej miejscowości. Zapał mieszkańców w poprawianie wizerunku wsi powinna przyciągnąć rzesze zainteresowanych. Bliskie położenie Narwiańskiego Parku Narodowego i jego otuliny daje możliwości na zainteresowanie naszą miejscowością ornitologów i przyrodników z całej Europy. Musi się zatem rozwinąć agroturystyka z bazą noclegową . Usilnie będziemy się starać o podniesienie świadomości mieszkańców, poprawienie wizerunku wsi poprzez ładne ogródki przydomowe, dobrze zorganizowane miejsce spotkań ze świeżą prasą, internetem, możliwością wypożyczenia ciekawej książki. Do stałego kalendarza imprez wejdą słynne już festyny rodzinne, dzień konia na Podlasiu,